

# 山东联盟化工股份有限公司

## 环境应急资源调查报告

山东联盟化工股份有限公司

2023年9月

# 目 录

1	环境应急资源调查工作的目的 .....	1
2	应急组织机构 .....	2
2.1	应急组织机构设置 .....	2
2.2	指挥机构及职责 .....	2
2.3	应急救援队伍人员组成 .....	5
3	应急和保障措施 .....	7
3.1	资金保障 .....	7
3.2	应急物资装备保障 .....	7
3.3	应急队伍措施 .....	20
3.4	通信与信息保障 .....	21
3.5	应急培训保障 .....	21
3.6	应急演练 .....	23
4	企事业单位环境应急资源调查报告表 .....	26
	附件 1 环境应急资源/信息汇总表 .....	27
	附件 2 环境应急资源单位内部分布图 .....	42
	附件 3 环境应急资源管理维护更新等制度 .....	44
	附件 4 环境应急专项经费调查 .....	48

# 1 环境应急资源调查工作的目的

在任何生产经营活动中都有可能发生事故，尤其是随着现代化工业的发展，生产经营过程中存在的巨大能量和有害物质，一旦发生重大事故，往往造成惨重的生命、财产损失和环境破坏。由于自然或人为、技术等原因，当事故或灾害不可能完全避免的时候，建立重大事故环境应急救援体系，组织及时有效的应急救援行动，已成为抵御事故风险或控制灾害蔓延、降低危害后果的关键甚至是惟一手段。

为了预防和减少突发环境事件的发生，控制、减轻和消除突发事件引起的严重社会危害，规范突发事件应对活动，保护人民生命财产安全，维护国家安全、公共安全、环境安全和社会秩序，国家先后颁布了《中华人民共和国突发事件应对法》、《国家突发环境事件应急预案》，环境保护部组织编写了《环境应急响应实用手册》。

为了保证山东联盟化工股份有限公司在突发环境事故后能迅速、有序有效地开展应急处置行动，及时阻止和控制污染物向周边环境的无序排放，最大程度的避免对公共环境（大气、水体等）造成的污染冲击，山东联盟化工股份有限公司编写了《山东联盟化工股份有限公司突发环境事件应急预案》，为了切实了解本公司在应急处置行动中可调用的应急资源，编制组组织实施了此次环境应急资源调查工作。

## 2 应急组织机构

### 2.1 应急组织机构设置

公司成立突发环境事件应急指挥机构为突发环境事件应急领导小组(以下简称应急领导小组)，由总经理任组长，副总经理任副组长。

启动环境应急预案时，应急领导小组转为突发环境事件应急处置指挥部(以下简称指挥部)，总经理任总指挥，总经理助理任副总指挥(注：如总指挥和副总指挥不在时，由公司环保部部长任临时指挥，生产运营部部长任副指挥组成临时指挥部，全权负责应急救援工作)。下设应急抢险组、应急监测组、医疗救助组、后勤保障组、安全警戒组、通讯联络组。进入现场后，各组受总指挥的指挥。事故应急处理机构组成及相关职责如图和表所示：

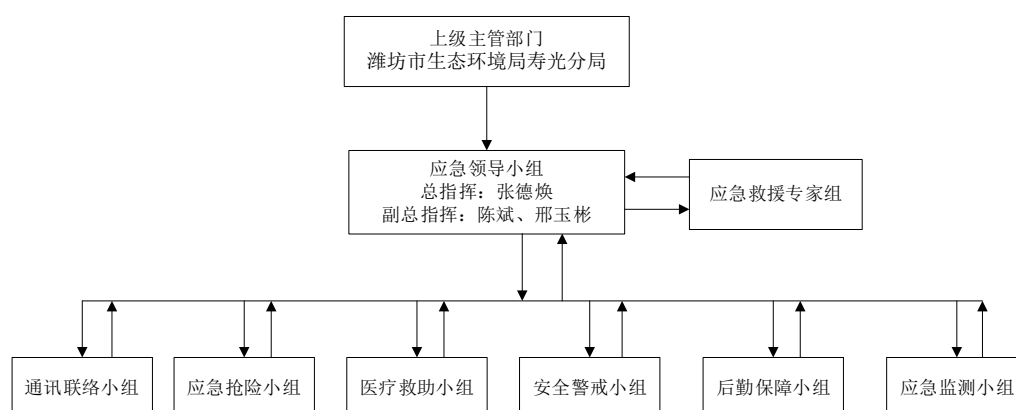


图 2.1-1 事故应急处理机构组成图

### 2.2 指挥机构及职责

#### 2.2.1 应急指挥部日常职责

##### 1、总指挥职责

- ①根据现场的危险等级、潜在后果等，决定本预案的启动；
- ②负责应急行动期间各单位的运作协调，部署应急策略，保证应急救援工作的顺利完成；
- ③指挥、协调应急程序行动及对外消息发布；
- ④事故或突发事件超出厂区处置能力时，向政府应急救援机构提出救援申请。

##### 2、副总指挥职责

- ①协调总指挥组织或根据总指挥授权，指挥完成应急行动；
- ②向总指挥提出应采取的减轻事故后果的应急程序和行动建议；
- ③协调、组织应急行动所需人员、队伍和物资、设备调运等。

### **3、应急救援指挥部职责**

- ①贯彻执行国家、当地政府、上级主管部门关于突发环境事件发生和应急救援的方针、政策及有关规定。
- ②组织制定、修改突发环境事件应急救援预案，组建应急救援队伍，有计划地组织应急救援培训和演习。
- ③审批并落实突发环境事件应急救援所需的监测仪器、防护器材、救援器材等的购置。
- ④检查、督促做好突发环境事件的预防措施和应急救援的各项准备工作。
- ⑤批准应急救援的启动和终止。
- ⑥及时向上级有关部门报告突发环境事件的具体情况，必要时向有关单位发出增援请求，并向周边单位通报相关情况。
- ⑦组织指挥救援队伍实施救援行动，负责人员、资源配置、应急队伍的调动。
- ⑧协调事件现场有关工作。配合政府部门对环境进行恢复、事件调查等工作。
- ⑨负责对员工进行应急知识和基本防护方法的培训，向周边企业、敏感点等提供本单位有关危险品特性、救援知识等的宣传材料。

## **2.2.2 应急指挥部应急状态下职责**

### **1、总指挥职责**

- ①主要负责应急救援指挥工作，发布抢险救援命令，对特殊情况进行紧急决断，协调副总指挥工作内容，向上级领导报告事故及其对事故的处理情况。
- ②接受上一级应急救援指挥机构（寿光市政府、潍坊市生态环境局寿光分局）的领导，请示并落实指令。
- ③在应急处置过程中，负责向上一级应急救援指挥机构（寿光市政府、潍坊市生态环境局寿光分局）和求援或配合政府应急工作。

### **2、副总指挥职责**

- ①负责协助总指挥作好抢险现场救灾工作的紧急组织，具体负责抢险队的指挥，向总指挥报告情况，落实总指挥发布的抢险命令。

②负责指挥技术人员，对抢险、抢修作业根据技术规范和工艺情况，提供准确可行的抢险方案，并随时向总指挥报告情况；负责义务消防接警人员的安排和现场保卫及周边警戒的工作，布置善后的现场保护，维护工作秩序，防止意外破坏情况发生。

③负责协助指挥运输抢险队，准备好人员和车辆，随时准备按指挥命令行动；负责预备队的组织以及物资等后勤保障，随时准备补充抢险队伍。

### 2.2.3 应急小组职责

各应急小组的职责如下：

(1) 应急抢险小组：由环保科科长徐廷瑞负责，成员为贺素文及各车间主任；

①接到通知后，迅速集合队伍奔赴事故现场，根据事故情形正确配戴个人防护用具，协助事故发生单位迅速切断事故源和排除现场的易燃物质；

②根据指挥部下达的指令，查明有无中毒人员及操作者被困，及时使严重中毒者、被困者脱离危险区域；

③现场指导抢救人员，消除危险物品，开启现场固定消防装置进行灭火；

④熟悉全公司风险物质的种类、性质，了解公司重点防护目标及应急方案和工艺流程，负责向上级消防救援力量提供燃烧介质的消防特性，中毒防护方法，着火设备的禁忌注意事项。

⑤负责灭火、抢险后事故现场的洗消去污。

(2) 疏散警戒小组：由保卫处副处长杨岐彪负责，成员为王鹏飞；

①发生事故后，根据影响范围，设置禁区，布置岗哨，加强警戒，巡逻检查，严禁无关人员进入禁区；

②接到报警后，封闭厂区大门，维持厂区道路交通程序，引导外来救援力量进入事故发生点，严禁外来人员入厂围观；

③到事故发生区域封路，指挥抢救车辆行驶路线。

④负责公众疏散（包括厂内人员和厂外周边人员），引导消防人员或医护人员进入事故现场。

(3) 环境监测小组：由质检科科长朱晓负责，成员为李向梅；

①负责与上级环保部门、安监部门、消防部门联系，搞好协作。保护事故现场及相关数据，等待事故调查人员取证。

- ②负责对事故发展情况及对周边环境影响的监测；
- ③对火灾爆炸气态泄漏物去向进行跟踪监测，并将监测结果及时报告应急救援指挥部。
- ④负责与山东潍科检测服务有限公司联络，配合外界支援人员。
- (4) **应急保障小组**：由供应科科长李导波负责，成员为王继芹；
  - ①接到报警后，根据现场实际需要，准备抢险抢救物质及设备工具；
  - ②根据事故的严重程度，及时向外单位联系，调剂物资、工程器具等；
  - ③负责抢险救援物资的运输。
- (5) **医疗救护小组**：由副院长刘永军负责、成员为肖洁；
  - ①熟悉厂区内危险物质对人体危害的特性及相应的医疗急救措施；指导现场人员自救、互救。
  - ②事故发生后，应迅速做好准备工作，伤者送来后，根据受伤症状，及时采取相应的急救措施对伤者进行急救，重伤员及时转院抢救；
  - ③储备足量的急救器材和药品，并能随时取用；
  - ④当厂区急救力量无法满足需要时，向其他医疗单位申请救援。
- (6) **通信联络组**：由办公室主任张华伟负责，成员为王永平；
  - ①接到报警后，立即采取措施中断一般外线电话，确保事故处理外线畅通，应急指挥部处理事故所用电话迅速、准备无误。
  - ②迅速通知应急指挥部、各救援专业队及有关部门，查明事故原因，采取紧急措施，防止事故扩大，传达按应急预案处置的指令；
  - ③接受指挥部指令对外信息发布。

## 2.3 应急救援队伍人员组成

公司内部应急救援人员组成及联系电话如下表 2.3-1 所示：

成员	姓名	职务	联系方式
总指挥	张德焕	经理	13864636236
副总指挥	陈斌	经理助理	13721982586
	邢玉彬	经理助理	13863642636
应急抢险组	徐廷瑞	环保科科长	18053636211
	贺素文	环保科副科长	13583642198

	王建明	水汽车间主任	13696368529
	张德行	气化车间主任	13573673095
	杨永胜	净化车间主任	13964795859
	田玉军	合成车间主任	13964699128
	桑兴杰	尿素车间主任	18053636757
	韩春华	电仪车间主任	13863665916
应急保障组	李导波	供应科科长	13583608108
	王继芹	供应科科员	13869615683
环境监测组	朱晓	质检科科长	13953637181
	李向梅	质检科副科长	18765657172
医疗救护组	刘永军	副院长	13853616399
	肖洁	医生	13953686329
疏散警戒组	杨岐彪	保卫队长	15864331701
	王鹏飞	保卫队员	18263625501
通信联络组	张华伟	办公室主任	13573653125
	王永平	办公室副主任	13953641199

**表 2.3-1 公司内部应急救援人员联系电话**

公司外部应急支持单位和应急场所主要能力及联系方式如下表 2.3-2 所示：

**表 2.3-2 环境应急支持单位和应急场所信息调查表**

序号	类别	单位名称	主要能力	备注
1	应急救援单位	寿光市消防救援大队	主要负责现场灭火救人等应急救援工作	0536-5533119
2		寿光市公安局	主要负责维护事故现场秩序、疏散群众等工作	0536-5221108
3		潍坊市生态环境局寿光分局	主要负责应急救援指导工作	0536-5221620
4		寿光市人民医院	主要负责事故现场人员救护工作	0536-5298120
5	应急监测单位	山东潍科检测服务有限公司	主要负责事故现场环境应急监测工作	0536-5107638
6	应急指挥场所	寿光市应急救援指挥中心	主要负责应急救援指挥工作	0536-5112058



### 3 应急和保障措施

#### 3.1 资金保障

应急领导小组对应急工作的日常费用做出预算，公司财务管理部审核，列入年度预算。财务管理部负责对应急工作费用的监督管理，保证专款专用；在重大时间发生后，财务管理部根据指令立即拨付应急救援处置费用；应急处置结束后，财务部组织安环管理部等职能部门对应急处置费用进行如实报销。

#### 3.2 应急物资装备保障

##### 1、应急物资

山东联盟化工股份有限公司已配备的应急物资和装备情况详见下表 3.2-1。

序号	种类	数量	存放地点	管理责任人
1	化学防护服	2	新污水	水车间主任
2	过滤式防毒面具	2	新污水	水车间主任
3	滤毒罐	2	新污水	水车间主任
4	滤毒罐	2	新污水	水车间主任
5	滤毒罐	2	新污水	水车间主任
6	便携式气体检测仪（硫化氢）	2	新污水	水车间主任
7	防化靴	2	新污水	水车间主任
8	面屏	2	新污水	水车间主任
9	防酸碱手套	2	新污水	水车间主任
10	强酸碱清洗剂	5	新污水	水车间主任
11	强酸碱洗消器	2	新污水	水车间主任
12	干粉灭火器	3	锅炉	水车间主任
13	二氧化碳灭火器	1	锅炉	水车间主任
14	防毒面罩	2	锅炉	水车间主任
15	防毒面罩	2	锅炉	水车间主任
16	滤毒罐	6	锅炉	水车间主任
17	滤毒罐	4	锅炉	水车间主任
18	防护头盔	2	锅炉	水车间主任
19	消防带	2	锅炉	水车间主任
20	皱纹长管	1	锅炉	水车间主任
21	水枪头	1	锅炉	水车间主任
22	消防扳手	1	锅炉	水车间主任
23	高温手套	5	锅炉	水车间主任
24	隔音耳罩	2	锅炉	水车间主任

25	耐酸碱手套	4	锅炉	水汽车间主任
26	避火服	2	锅炉	水汽车间主任
27	应急灯	1	锅炉	水汽车间主任
28	正压式空气呼吸器	4	锅炉	水汽车间主任
29	担架	1	锅炉	水汽车间主任
30	干粉灭火器	4	除尘事故柜	水汽车间主任
31	推车式干粉灭火器	2	除尘事故柜	水汽车间主任
32	应急灯	1	除尘事故柜	水汽车间主任
33	防毒面罩	3	除尘事故柜	水汽车间主任
34	防毒面罩	1	除尘事故柜	水汽车间主任
35	滤毒罐	4	除尘事故柜	水汽车间主任
36	消防带	2	除尘事故柜	水汽车间主任
37	皱纹长管	1	除尘事故柜	水汽车间主任
38	水枪头	1	除尘事故柜	水汽车间主任
39	消防扳手	1	除尘事故柜	水汽车间主任
40	防护头盔	2	除尘事故柜	水汽车间主任
41	耐酸碱手套	2	除尘事故柜	水汽车间主任
42	干粉灭火器	1	脱盐水事故柜	水汽车间主任
43	二氧化碳灭火器	1	脱盐水事故柜	水汽车间主任
44	应急灯	1	脱盐水事故柜	水汽车间主任
45	防毒面罩	4	脱盐水事故柜	水汽车间主任
46	滤毒罐	5	脱盐水事故柜	水汽车间主任
47	滤毒罐	4	脱盐水事故柜	水汽车间主任
48	滤毒罐	5	脱盐水事故柜	水汽车间主任
49	防护头盔	2	脱盐水事故柜	水汽车间主任
50	防护衣	2	脱盐水事故柜	水汽车间主任
51	救生衣	2	脱盐水事故柜	水汽车间主任
52	耐酸碱手套	4	脱盐水事故柜	水汽车间主任
53	干粉灭火器	3	中水事故柜	水汽车间主任
54	二氧化碳灭火器	1	中水事故柜	水汽车间主任
55	应急灯	1	中水事故柜	水汽车间主任
56	防毒面罩	4	中水事故柜	水汽车间主任
57	滤毒罐	2	中水事故柜	水汽车间主任
58	滤毒罐	2	中水事故柜	水汽车间主任
59	滤毒罐	2	中水事故柜	水汽车间主任
60	消防带	2	中水事故柜	水汽车间主任
61	水枪头	1	中水事故柜	水汽车间主任
62	消防扳手	1	中水事故柜	水汽车间主任
63	防护头盔	2	中水事故柜	水汽车间主任
64	耐酸碱手套	2	中水事故柜	水汽车间主任
65	隔音耳罩	4	中水事故柜	水汽车间主任
66	干粉灭火器	2	烟气脱硫事故柜	水汽车间主任
67	消防带	2	烟气脱硫事故柜	水汽车间主任

68	水枪头	1	烟气脱硫事故柜	水汽车间主任
69	消防扳手	1	烟气脱硫事故柜	水汽车间主任
70	防毒面罩	2	烟气脱硫事故柜	水汽车间主任
71	滤毒罐	2	烟气脱硫事故柜	水汽车间主任
72	防护头盔	2	烟气脱硫事故柜	水汽车间主任
73	隔音耳罩	2	烟气脱硫事故柜	水汽车间主任
74	防毒面罩	2	1#危废库事故柜	水汽车间主任
75	滤毒罐	1	1#危废库事故柜	水汽车间主任
76	滤毒罐	1	1#危废库事故柜	水汽车间主任
77	耐酸碱手套	2	1#危废库事故柜	水汽车间主任
78	防毒面罩	2	2#危废库事故柜	水汽车间主任
79	滤毒罐	1	2#危废库事故柜	水汽车间主任
80	滤毒罐	1	2#危废库事故柜	水汽车间主任
81	耐酸碱手套	2	2#危废库事故柜	水汽车间主任
82	干粉灭火器	2	3#危废库事故柜	水汽车间主任
83	防毒面罩	2	3#危废库事故柜	水汽车间主任
84	滤毒罐	2	3#危废库事故柜	水汽车间主任
85	滤毒罐	2	3#危废库事故柜	水汽车间主任
86	耐酸碱手套	2	3#危废库事故柜	水汽车间主任
87	堵漏工具	1	车间保全室	水汽车间主任
88	消防水泵	2	水汽车间	水汽车间主任
89	柴油机消防泵	1	水汽车间	水汽车间主任
90	消防稳压泵	4	水汽车间	水汽车间主任
91	受限空间作业送风机	1	水汽车间	水汽车间主任
92	正压式空气呼吸器	2	气化(渣水)	气化车间主任
93	避火服	2	气化(渣水)	气化车间主任
94	应急处置工具箱	1	气化(渣水)	气化车间主任
95	化学防护服	2	气化(渣水)	气化车间主任
96	防酸碱手套	2	气化(渣水)	气化车间主任
97	隔热服	2	气化(渣水)	气化车间主任
98	便携式气体检测仪	2	气化(渣水)	气化车间主任
99	急救药箱	1	气化(渣水)	气化车间主任
100	折叠式担架	1	气化(渣水)	气化车间主任
101	氧气瓶	2	气化(渣水)	气化车间主任
102	铅衣、铅帽、铅手套、铅围脖	1	气化(渣水)	气化车间主任
103	放射源检测报警仪	2	气化(渣水)	气化车间主任
104	防化靴	2	气化(渣水)	气化车间主任
105	面屏	2	气化(渣水)	气化车间主任
106	消防砂、消防锹、消防桶	2	气化(渣水)	气化车间主任
107	3%的碳酸氢钠溶液	2	气化(渣水)	气化车间主任
108	正压式空气呼吸器	2	输煤	气化车间主任
109	避火服	2	输煤	气化车间主任
110	应急处置工具箱	1	输煤	气化车间主任

111	便携式气体检测仪	2	输煤	气化车间主任
112	氧气瓶	2	输煤	气化车间主任
113	受限空间作业送风机	1	气化车间	气化车间主任
114	堵漏工具	1	车间保全室	气化车间主任
115	正压空气呼吸器	2	变换	净化车间主任
116	过滤式防毒面具	5	变换	净化车间主任
117	4#滤毒罐	5	变换	净化车间主任
118	5#滤毒罐	5	变换	净化车间主任
119	四合一便携式气体检测仪	4	变换	净化车间主任
120	防爆手电筒	5	变换	净化车间主任
121	应急处置工具箱	1	变换	净化车间主任
122	隔热服	2	变换	净化车间主任
123	隔离警示带	2	变换	净化车间主任
124	应急器材箱	1	变换	净化车间主任
125	防护面屏	2	变换	净化车间主任
126	灭火毯	1	变换	净化车间主任
127	正压空气呼吸器	2	低甲、液氮洗	净化车间主任
128	轻型化学防护服	2	低甲、液氮洗	净化车间主任
129	重型化学防护服	2	低甲、液氮洗	净化车间主任
130	过滤式防毒面具	7	低甲、液氮洗	净化车间主任
131	3#滤毒罐	5	低甲、液氮洗	净化车间主任
132	4#滤毒罐	5	低甲、液氮洗	净化车间主任
133	5#滤毒罐	5	低甲、液氮洗	净化车间主任
134	四合一便携式气体检测仪	4	低甲、液氮洗	净化车间主任
135	便携式气体检测仪氨	2	低甲、液氮洗	净化车间主任
136	防爆手电筒	7	低甲、液氮洗	净化车间主任
137	应急处置工具箱	1	低甲、液氮洗	净化车间主任
138	隔热服	2	低甲、液氮洗	净化车间主任
139	隔离警示带	2	低甲、液氮洗	净化车间主任
140	应急器材箱	1	低甲、液氮洗	净化车间主任
141	防护面屏	2	低甲、液氮洗	净化车间主任
142	灭火毯	1	低甲、液氮洗	净化车间主任
143	正压空气呼吸器	2	硫回收	净化车间主任
144	轻型化学防护服	2	硫回收	净化车间主任
145	过滤式防毒面具	2	硫回收	净化车间主任
146	4#滤毒罐	4	硫回收	净化车间主任
147	四合一便携式气体检测仪	2	硫回收	净化车间主任
148	防爆手电筒	2	硫回收	净化车间主任
149	强酸碱清洗剂	5	硫回收	净化车间主任
150	强酸碱洗消器	2	硫回收	净化车间主任
151	应急处置工具箱	1	硫回收	净化车间主任
152	隔热服	2	硫回收	净化车间主任
153	隔离警示带	2	硫回收	净化车间主任

154	应急器材箱	1	硫回收	净化车间主任
155	防护面屏	1	硫回收	净化车间主任
156	耐酸碱手套	2	硫回收	净化车间主任
157	正压空气呼吸器	2	空分	净化车间主任
158	便携式气体检测仪氧气	2	空分	净化车间主任
159	防爆手电筒	4	空分	净化车间主任
160	急救药箱	1	空分	净化车间主任
161	应急处置工具箱	1	空分	净化车间主任
162	隔热服	2	空分	净化车间主任
163	隔离警示带	2	空分	净化车间主任
164	应急器材箱	1	空分	净化车间主任
165	耐低温手套	4	空分	净化车间主任
166	防寒服	2	空分	净化车间主任
167	折叠式担架	1	空分	净化车间主任
168	防护面屏	1	空分	净化车间主任
169	灭火毯	1	空分	净化车间主任
170	隔音耳罩	4	空分	净化车间主任
171	正压空气呼吸器	2	变换	净化车间主任
172	过滤式防毒面具	5	变换	净化车间主任
173	4#滤毒罐	5	变换	净化车间主任
174	5#滤毒罐	5	变换	净化车间主任
175	四合一便携式气体检测仪	4	变换	净化车间主任
176	便携式气体检测仪氨	2	低甲、液氮洗	净化车间主任
177	防爆手电筒	7	低甲、液氮洗	净化车间主任
178	应急处置工具箱	1	低甲、液氮洗	净化车间主任
179	隔热服	2	低甲、液氮洗	净化车间主任
180	隔离警示带	2	低甲、液氮洗	净化车间主任
181	应急器材箱	1	低甲、液氮洗	净化车间主任
182	防护面屏	2	低甲、液氮洗	净化车间主任
183	灭火毯	1	低甲、液氮洗	净化车间主任
184	正压空气呼吸器	2	硫回收	净化车间主任
185	轻型化学防护服	2	硫回收	净化车间主任
186	过滤式防毒面具	2	硫回收	净化车间主任
187	4#滤毒罐	4	硫回收	净化车间主任
188	四合一便携式气体检测仪	2	硫回收	净化车间主任
189	防爆手电筒	2	硫回收	净化车间主任
190	强酸碱清洗剂	5	硫回收	净化车间主任
191	强酸碱洗消器	2	硫回收	净化车间主任
192	应急处置工具箱	1	硫回收	净化车间主任
193	隔热服	2	硫回收	净化车间主任
194	隔离警示带	2	硫回收	净化车间主任
195	应急器材箱	1	硫回收	净化车间主任
196	防护面屏	1	硫回收	净化车间主任

197	耐酸碱手套	2	硫回收	净化车间主任
198	正压空气呼吸器	2	空分	净化车间主任
199	便携式气体检测仪氧气	2	空分	净化车间主任
200	防爆手电筒	4	空分	净化车间主任
201	急救药箱	1	空分	净化车间主任
202	应急处置工具箱	1	空分	净化车间主任
203	隔热服	2	空分	净化车间主任
204	隔离警示带	2	空分	净化车间主任
205	应急器材箱	1	空分	净化车间主任
206	耐低温手套	4	空分	净化车间主任
207	防寒服	2	空分	净化车间主任
208	折叠式担架	1	空分	净化车间主任
209	防护面屏	1	空分	净化车间主任
210	灭火毯	1	空分	净化车间主任
211	隔音耳罩	4	空分	净化车间主任
212	重型防护服	2	液氨充装北侧小屋	合成车间主任
213	过滤式防毒面具	4	液氨充装北侧小屋	合成车间主任
214	滤毒罐	4	液氨充装北侧小屋	合成车间主任
215	空气呼吸器	2	液氨充装北侧小屋	合成车间主任
216	低温防护手套	2	液氨充装北侧小屋	合成车间主任
217	空气呼吸器	2	液氨充装西北小屋	合成车间主任
218	应急灯	1	充装操作室事故柜	合成车间主任
219	防毒面具	7	充装操作室事故柜	合成车间主任
220	3#滤毒罐	7	充装操作室事故柜	合成车间主任
221	4#滤毒罐	7	充装操作室事故柜	合成车间主任
222	防护头盔	1	充装操作室事故柜	合成车间主任
223	灭火毯	2	充装操作室事故柜	合成车间主任
224	耐酸碱手套	1	充装操作室事故柜	合成车间主任
225	空气呼吸器	2	充装操作室事故柜	合成车间主任
226	重型防护服	2	充装操作室事故柜	合成车间主任
227	氨气报警仪	1	充装操作室事故柜	合成车间主任
228	甲醇报警仪	1	充装操作室事故柜	合成车间主任
229	钢丝钳	1	充装操作室事故柜	合成车间主任
230	应急灯	2	精馏操作室事故柜	合成车间主任
231	防毒面具	7	精馏操作室事故柜	合成车间主任
232	3#滤毒罐	7	精馏操作室事故柜	合成车间主任
233	4#滤毒罐	7	精馏操作室事故柜	合成车间主任
234	防护头盔	1	精馏操作室事故柜	合成车间主任
235	灭火毯	1	精馏操作室事故柜	合成车间主任
236	耐酸碱手套	1	精馏操作室事故柜	合成车间主任
237	空气呼吸器	2	精馏操作室事故柜	合成车间主任
238	轻型防护衣	2	精馏操作室事故柜	合成车间主任
239	甲醇报警仪	1	精馏操作室事故柜	合成车间主任

240	干粉灭火器	2	二氧化碳操作室事故柜	合成车间主任
241	应急灯	2	二氧化碳操作室事故柜	合成车间主任
242	防毒面具	6	二氧化碳操作室事故柜	合成车间主任
243	4#滤毒罐	6	二氧化碳操作室事故柜	合成车间主任
244	防护头盔	1	二氧化碳操作室事故柜	合成车间主任
245	隔音耳罩	2	二氧化碳操作室事故柜	合成车间主任
246	灭火毯	1	二氧化碳操作室事故柜	合成车间主任
247	耐酸碱手套	1	二氧化碳操作室事故柜	合成车间主任
248	氧气报警仪	1	二氧化碳操作室事故柜	合成车间主任
249	氨气报警仪	1	二氧化碳操作室事故柜	合成车间主任
250	防毒面具	2	低压醇巡检室事故柜	合成车间主任
251	3#滤毒罐	2	低压醇巡检室事故柜	合成车间主任
252	防护头盔	1	低压醇巡检室事故柜	合成车间主任
253	灭火毯	1	低压醇巡检室事故柜	合成车间主任
254	耐酸碱手套	1	低压醇巡检室事故柜	合成车间主任
255	氢气报警仪	1	低压醇巡检室事故柜	合成车间主任
256	空气呼吸器	2	压缩事故柜	合成车间主任
257	重型防护服	2	压缩事故柜	合成车间主任
258	防毒面具	6	压缩事故柜	合成车间主任
259	4#滤毒罐	6	压缩事故柜	合成车间主任
260	氨气报警仪	2	压缩事故柜	合成车间主任
261	氧气报警仪	2	压缩事故柜	合成车间主任
262	防爆手电筒	3	压缩事故柜	合成车间主任
263	防爆头灯	3	压缩事故柜	合成车间主任
264	急救箱	1	压缩事故柜	合成车间主任
265	灭火防护服	2	压缩事故柜	合成车间主任
266	警戒带	2	压缩事故柜	合成车间主任
267	空气呼吸器	2	合成事故柜	合成车间主任
268	重型防护服	2	合成事故柜	合成车间主任
269	防毒面具	6	合成事故柜	合成车间主任
270	4#滤毒罐	6	合成事故柜	合成车间主任
271	氨气报警仪	2	合成事故柜	合成车间主任
272	氢气报警仪	2	合成事故柜	合成车间主任
273	防爆手电筒	1	合成事故柜	合成车间主任
274	防爆头灯	1	合成事故柜	合成车间主任
275	急救箱	1	合成事故柜	合成车间主任
276	灭火防护服	2	合成事故柜	合成车间主任
277	警戒带	2	合成事故柜	合成车间主任
278	空气呼吸器气瓶（备用）	9	气瓶充装间	合成车间主任
279	正压式空气呼吸器	2	尿素总控室	尿素车间主任
280	化学防护服（轻型）	2	尿素总控室	尿素车间主任
281	二氧化碳灭火器	2	尿素总控室	尿素车间主任
282	防爆手电筒	2	尿素总控室	尿素车间主任

283	过滤式防毒面具	7	尿素总控室	尿素车间主任
284	滤毒罐	7	尿素总控室	尿素车间主任
285	防护面屏	2	尿素总控室	尿素车间主任
286	耐酸碱手套	2	尿素总控室	尿素车间主任
287	隔热服	2	尿素总控室	尿素车间主任
288	折叠式担架	1	尿素总控室	尿素车间主任
289	急救箱	1	尿素总控室	尿素车间主任
290	正压式空气呼吸器	2	尿素巡检室	尿素车间主任
291	化学防护服（轻型）	2	尿素巡检室	尿素车间主任
292	防爆手电筒	4	尿素巡检室	尿素车间主任
293	防爆雾灯	2	尿素巡检室	尿素车间主任
294	过滤式防毒面具	4	尿素巡检室	尿素车间主任
295	过滤式防毒面具	7	尿素巡检室	尿素车间主任
296	滤毒罐	7	尿素巡检室	尿素车间主任
297	防护面屏	2	尿素巡检室	尿素车间主任
298	耐酸碱手套	2	尿素巡检室	尿素车间主任
299	水鞋	2	尿素巡检室	尿素车间主任
300	干粉灭火器	2	尿素巡检室	尿素车间主任
301	正压式空气呼吸器	2	1#尿素 2 楼巡检室	尿素车间主任
302	化学防护服（轻型）	2	1#尿素 2 楼巡检室	尿素车间主任
303	防爆手电筒	1	1#尿素 2 楼巡检室	尿素车间主任
304	过滤式防毒面具	6	1#尿素 2 楼巡检室	尿素车间主任
305	滤毒罐	6	1#尿素 2 楼巡检室	尿素车间主任
306	防护面屏	1	1#尿素 2 楼巡检室	尿素车间主任
307	干粉灭火器	2	1#尿素 2 楼巡检室	尿素车间主任
308	消防水带	2	1#尿素 2 楼巡检室	尿素车间主任
309	消防水枪头	2	1#尿素 2 楼巡检室	尿素车间主任
310	皱纹长管	1	1#尿素 2 楼巡检室	尿素车间主任
311	正压式空气呼吸器	2	2#尿素 2 楼巡检室	尿素车间主任
312	化学防护服（轻型）	2	2#尿素 2 楼巡检室	尿素车间主任
313	防爆手电筒	1	2#尿素 2 楼巡检室	尿素车间主任
314	过滤式防毒面具	6	2#尿素 2 楼巡检室	尿素车间主任
315	滤毒罐	6	2#尿素 2 楼巡检室	尿素车间主任
316	防护面屏	1	2#尿素 2 楼巡检室	尿素车间主任
317	干粉灭火器	2	2#尿素 2 楼巡检室	尿素车间主任
318	消防水带	2	2#尿素 2 楼巡检室	尿素车间主任
319	消防水枪头	2	2#尿素 2 楼巡检室	尿素车间主任
320	皱纹长管	1	2#尿素 2 楼巡检室	尿素车间主任
321	正压式空气呼吸器	3	泵房巡检室	尿素车间主任
322	化学防护服（轻型）	4	泵房巡检室	尿素车间主任
323	化学防护服（重型）	2	泵房巡检室	尿素车间主任
324	防爆手电筒	3	泵房巡检室	尿素车间主任
325	防爆雾灯	2	泵房巡检室	尿素车间主任



326	过滤式防毒面具	3	尿素循环水操作室	尿素车间主任
327	滤毒罐	2	尿素循环水操作室	尿素车间主任
328	滤毒罐	2	尿素循环水操作室	尿素车间主任
329	滤毒罐	2	尿素循环水操作室	尿素车间主任
330	防护面屏	2	尿素循环水操作室	尿素车间主任
331	耐酸碱手套	1	尿素循环水操作室	尿素车间主任
332	水鞋	1	尿素循环水操作室	尿素车间主任
333	干粉灭火器	2	尿素循环水操作室	尿素车间主任
334	正压式空气呼吸器	2	空分变电所	电仪车间主任
335	正压式空气呼吸器	2	空分机柜间	电仪车间主任
336	隔热服	2	空分变电所	电仪车间主任
337	便携式气体检测仪	2	空分变电所	电仪车间主任
338	便携式气体检测仪	2	空分机柜间	电仪车间主任
339	折叠式担架	1	空分变电所	电仪车间主任
340	折叠式担架	1	空分机柜间	电仪车间主任
341	氧气瓶	2	空分变电所	电仪车间主任
342	氧气瓶	2	空分机柜间	电仪车间主任
343	消防砂、消防锹、消防桶	2	空分变电所	电仪车间主任
344	安全带（双大钩五点式）	3	变电站	电仪车间主任
345	滤毒罐（防 CO）	2	变电站	电仪车间主任
346	滤毒罐（防 SF6）	2	变电站	电仪车间主任
347	滤毒罐（防 NH3、H3S）	8	变电站	电仪车间主任
348	防毒面罩（老式 5 只、大视窗 2 只）	7	变电站	电仪车间主任
349	防毒面罩（防 SF6）	2	变电站	电仪车间主任
350	防护头盔	2	变电站	电仪车间主任
351	空气呼吸器	2	变电站	电仪车间主任
352	电弧防护服（AR48-13）	1	变电站	电仪车间主任
353	电弧防护服（AR26-13）	1	变电站	电仪车间主任
354	消防隔热服（FRG-F/A）	2	变电站	电仪车间主任
355	消防车	2	PM18;豪沃 11 吨水 A 类; 豪沃 25 吨水泡沫联用	保卫处处长
356	防爆对讲机	61	各车间、科室	各车间科室负责人
357	消防水带	236	全厂	各车间主任
358	铅衣	1	安全科	安全科科长
359	电动送风式长管呼吸器	4	气防站	安全科科长
360	隔热服	2	气防站	安全科科长
361	氧气复苏仪	1	气防站	安全科科长
362	担架	1	气防站	安全科科长
363	重型防护服	4	气防站	安全科科长
364	轻型防护服	6	微型消防站	安全科科长
365	正压式空气呼吸器	6	微型消防站	安全科科长
366	干粉灭火器（手提式）	10	微型消防站	安全科科长
367	二氧化碳灭火器（手提式）	10	气防站	安全科科长

368	舟车式二氧化碳灭火器	4	气防站	安全科科长
369	急救药箱	1	气防站	安全科科长
370	舟车式空气呼吸器	2	气防站	安全科科长
371	滤毒罐（3#）	30	气防站	安全科科长
372	滤毒罐（4#）	30	气防站	安全科科长
373	滤毒罐（5#）	30	气防站	安全科科长
374	滤毒罐（7#）	30	气防站	安全科科长
375	扩音器	1	微型消防站	安全科科长
376	破窗锤	1	微型消防站	安全科科长
377	应急疏散棒	1	微型消防站	安全科科长
378	防毒面罩	40	气防站	安全科科长

表 3.2-1 主要应急储备物资装备清单

## 2、应急物资保障措施

所有应急救援设备和物资实行专人管理，定点定量存放，消防设备、消防器材和应急处置器材由公司相应的管理人员负责管理，每年制定严格的检查保养计划，按月、季、半年不同周期分类对所有应急设施器材进行检查及时补充和维修维护，确保各应急器材物资的数量和性能满足随时使用的需要。

## 3、外部援助应急物资装备

山东联盟化工股份有限公司的重点联系单位山东联盟磷复肥有限公司已准备应急物资和装备详见表 3.2-2，所在园区侯镇化工产业园园区应急资源信息详见表 3.2-3。

表 3.2-2 山东联盟磷复肥有限公司应急资源调查表

单位名称	山东联盟磷复肥有限公司					
物资库位置	各车间内	经纬度	E119°2'24"; N37°3'18"			
联系人	姓名		办公室			
	联系方式		0536-2238232			
环境应急资源信息						
序号	名称	型号/规格	储备量	报废日期	主要功能	备注
1	正压式空气呼吸器	RHZKF6.8/30X-F-20	20 套	2032.11	个人防护	应急物资库、车间应急柜
2	轻型防护服	/	10 套	2029.12	个人防护	应急物资库、车间应急柜
3	重型防护服	/	5 套	2028.1	个人防护	应急物资库、车间应急柜
4	担架	/	4 个	/	急救	应急物资库、车间应急柜
5	救生衣	/	4 套	2030.6	个人防护	应急物资库、车间应急柜
6	氧气复苏仪	K-028B	6 套	/	急救	应急物资库、车

						间应急柜
7	防火隔热服	RF2010	4 身	2030.11	个人防护	应急物资库、车间应急柜
9	电动送风式长管呼吸器	/	4 身	/	个人防护	应急物资库、车间应急柜
10	急救药箱	/	6 套	/	急救	应急物资库、车间应急柜
11	过滤式防毒面具	3600	150	2024.5	个人防护	应急物资库、车间应急柜
12	便携式有毒、可燃气体报警仪	ADKS-4	60 台	/	个人防护	应急物资库、车间应急柜
13	防爆对讲机	/	51 套	/	急救	应急物资库、车间应急柜
16	防毒面具、滤毒罐	59	600 个	2024.5	个人防护	应急物资库、车间应急柜
17	8kg 干粉灭火器	ABC/8	300 个	2024.11	灭火	应急物资库、车间应急柜
18	CO <sub>2</sub> 灭火器	MT5	150 个	2025.3	灭火	应急物资库

表 3.2-3 山东省寿光市侯镇化工产业园园区应急资源信息

单位名称	山东省寿光市侯镇化工产业园					
物资库位置	各车间内	经纬度		E119°2'8"; N37°2'59"		
联系人	姓名		张建伟			
	联系方式		0536-2238232			
环境应急资源信息						
序号	名称	型号/规格	储备量	报废日期	主要功能	备注
1	正压式空气呼吸器	RHZKF6.8/30X-F-20	10 台	2032.11	个人防护	应急物资库、车间应急柜
2	重型化学防护服	——	6 套	2029.12	个人防护	应急物资库、车间应急柜
3	轻型化学防护服	——	6 套	2028.1	个人防护	应急物资库、车间应急柜
4	便携式可燃气体检测仪	——	3 台	/	监测	应急物资库、车间应急柜
5	便携式有毒气体检测仪	氯气/CO	3 台	2030.6	监测	应急物资库、车间应急柜
6	防爆手电筒	——	10 个	/	个人防护	应急物资库、车间应急柜
7	佩戴式防爆照明灯	RF2010	10 个	2030.11	个人防护	应急物资库、车间应急柜
9	防化手套	——	20 副	2027.4	个人防护	应急物资库、车间应急柜
10	防化靴	——	20 双	2029.7	个人防护	应急物资库、车间应急柜

11	安全腰带	3600	10 个	2030.7	个人防护	应急物资库、车间应急柜
12	灭火防护服	ADKS-4	6 套	2030.6	个人防护	应急物资库、车间应急柜
13	安全绳	——	50 米	2028.9	个人防护	应急物资库、车间应急柜
14	消防腰斧	59	4 把	2024.5	救援	应急物资库、车间应急柜
15	苏生器	——	1 台	2024.11	个人防护	应急物资库、车间应急柜
16	医用氧气瓶	——	2 台	2025.3	急救	应急物资库
17	折叠担架	——	2 付	/	急救	应急物资库、车间应急柜
18	医用急救箱	——	2 个	/	急救	应急物资库、车间应急柜
19	红外测温仪	——	1 台	/	急救	应急物资库、车间应急柜
20	便携式气象仪	——	1 台	/	监测	应急物资库、车间应急柜
21	水质分析仪	——	1 台	/	监测	应急物资库、车间应急柜
22	红外热像仪	——	1 台	/	监测	应急物资库、车间应急柜
23	警戒标志杆	——	10 个	/	警戒	应急物资库、车间应急柜
24	隔离警示带	——	500 米	/	警戒	应急物资库、车间应急柜
25	闪光警示灯	——	②个	/	警戒	应急物资库、车间应急柜
26	手持扩音器	——	2 个	/	联络、警示	应急物资库、车间应急柜
27	机动手抬泵	——	1 台	/	灭火	应急物资库、车间应急柜
28	移动消防炮	——	2 台	2030.6	灭火	应急物资库、车间应急柜
29	二节拉梯	——	2 个	/	灭火	应急物资库、车间应急柜
30	三节拉梯	——	2 个	/	灭火	应急物资库、车间应急柜
31	缓降器	——	2 个	/	救援	应急物资库、车间应急柜
32	救援三角架	——	2 个	/	救援	应急物资库、车间应急柜
33	救生软梯	——	2 个	/	救援	应急物资库、车间应急柜

34	救生绳	——	10 根	2032.7	救援	应急物资库、车间应急柜
35	防爆对讲机	——	6 台	/	联络	应急物资库、车间应急柜
36	雨衣、雨裤	——	20 套	2026.4	个人防护	应急物资库、车间应急柜
37	医用氧气瓶	——	2 台	2025.3	急救	应急物资库、车间应急柜
38	带柄羊镐	——	4 把	/	抢险	应急物资库、车间应急柜
39	钢撬棒	——	4 根	/	抢险	应急物资库、车间应急柜
40	柴油发电机	——	1 台	/	供电	应急物资库、车间应急柜
41	编织袋	——	500 条	2025.2	抢险	应急物资库、车间应急柜
42	软电缆	——	200 米	/	供电	应急物资库、车间应急柜
43	铁丝	6#	1 捆	/	抢险	应急物资库、车间应急柜
44	全面罩式防毒面具	——	30 个	2025.3	个人防护	应急物资库、车间应急柜
45	防尘口罩	——	30 个	2025.3	个人防护	应急物资库、车间应急柜
46	安全帽	——	30	/	个人防护	应急物资库、车间应急柜
47	长管式呼吸器	——	2 台	2025.5	个人防护	应急物资库、车间应急柜
48	强光防爆探照灯	——	2 台	/	个人防护	应急物资库、车间应急柜
49	移动式防爆通风机	——	2 台	/	抢险	应急物资库、车间应急柜
50	灭火毯	——	10 块	/	灭火	应急物资库、车间应急柜
51	防护眼镜	——	20 个	/	个人防护	应急物资库、车间应急柜
52	木制堵漏楔	——	20 个	/	封堵源头	应急物资库、车间应急柜
53	粘贴式堵漏工具	——	1 套	2027.3	封堵源头	应急物资库、车间应急柜
54	注入式堵漏工具	——	1 套	2028.3	封堵源头	应急物资库、车间应急柜
55	捆绑式堵漏工具	——	1 套	/	封堵源头	应急物资库、车间应急柜
56	手提式干粉灭	8Kg	10R	2025.3	灭火	应急物资库、车

	火器					间应急柜
57	推车式干粉灭火器	35Kg	6 台	2025.3	灭火	应急物资库、车间应急柜
58	CO <sub>2</sub> 灭火器	5Kg	10R	2025.3	灭火	应急物资库、车间应急柜
59	移动式泡沫灭火装置	500L	2 台	2025.3	灭火	应急物资库、车间应急柜
60	过溶性泡沫液	——	TDg	2025.3	灭火	应急物资库、车间应急柜
61	消防水带	DN65	20 盘	/	灭火	应急物资库、车间应急柜
62	消防扳手	合金	2 把	/	抢险	应急物资库、车间应急柜
63	消防水枪	——	4 艾	/	灭火	应急物资库、车间应急柜
64	喷雾枪头	——	4 业	/	灭火	应急物资库、车间应急柜
65	防喷溅头盔	——	6 页	/	个人防护	应急物资库、车间应急柜
66	无纺布	——	50 捆	2025.3	急救	应急物资库、车间应急柜
67	铁锹	——	50 张	/	抢险	应急物资库、车间应急柜
68	小潜水泵	——	15 个	/	灭火	应急物资库、车间应急柜
69	大潜水泵	——	4 个	/	灭火	应急物资库、车间应急柜
70	无人机	——	1 台	/	侦查	应急物资库、车间应急柜

### 3.3 应急队伍措施

加强应急队伍的业务培训和应急演练，整合公司现有应急资源，组建应急抢险组、医疗救助组、后勤保障组、应急监测组、安全警戒组、通信联络组等6个应急救援工作组。配备先进技术装备，并明确各专业救援队伍的具体职责和任务，定期对各救援队伍进行专业培训和演练。以便在发生突发环境事件时，在指挥部的统一指挥下，快速、有序、有效地开展应急救援行动，以尽快处置事故，使事故的危害降到最低。

为保证救援工作的顺利实施和救援组织的有效运转，当有人员离开组织后，应及时补充新的人员，并对其进行培训。应急指挥部应加强现场救援专业组的建设和培训，确保在应急救援过程中能承担起其相应的职责。

### 3.4 通信与信息保障

为保障信息畅通，采用公司内部固定电话、对讲机及涉及本预案人员的手机等多种渠道进行相互之间的联系，各级应急指挥小组人员的手机必须24小时开机，确保能够及时沟通讯息，应急成员联系方式具体见表3.4-1。当事件影响较大，公司无法控制时，需要外部支援，要求员工熟知常用的外部应急救援电话，详见表3.4-1。

表 3.4-1 外部应急救援联系电话

单位	电话	单位	电话
消防	119	寿光市应急管理局	0536-5221700
治安	110	潍坊市生态环境局寿光分局	0536-5221620
急救	120	寿光市疾控中心	0536-5224628
侯镇安环办	0536-5396133	寿光市公安局	0536-5103110
侯镇环保所	0536-5396366	寿光市卫健局	0536-5221317
寿光市消防救援大队	0536-5265311	寿光市人民政府	0536-5221173
寿光市第二人民医院	0536-5369120	潍坊市应急局	8219402
寿光市侯镇政府	0536-5361501	潍坊市环境监测站	0536-8795366
寿光市人民医院	0536-5298120	山东联盟磷复肥有限公司	0536-2238232
山东潍科检测服务有限公司	15153625688		

### 3.5 应急培训保障

#### 1、应急人员的培训

##### (1) 人员分类培训

培训包括应急指挥人员、各应急救援小组人员培训。

##### (2) 应急指挥人员培训

应急指挥人员的教育、培训内容主要有：

- ①对应急预案体系的培训，主要了解应急预案的组成体系；
- ②应急预案体系的日常管理、建设；
- ③应急救援指挥、组织协调实施救援。

##### (3) 应急救援小组人员培训

应急救援小组人员培训由公司根据专业组内容进行分类别、分工种培训（或委托培训），应根据本预案实施情况每年制定相应的教育、培训计划，采取多种形式对应急有关人员进行应急知识或应急技能培训。教育、培训应保持相应记录，并做好培训结果的评估和考核记录。

培训内容包括：

- ①如何识别危险；
- ②如何启动紧急警报系统；
- ③易燃品泄漏处理措施；
- ④各种应急设备的使用方法；
- ⑤防护用品的配戴；
- ⑥如何安全疏散人群等基本操作；
- ⑦医疗救护的基础知识。

## **2、应急培训的评估**

(1) 应急指挥人员培训的评估：采取考试、现场提问、沙盘演练操作考核等方式，并对考核结果进行记录。

(2) 应急专业组的培训：培训效果的评估采取考试、现场提问、实际操作考核等方式，并对考核结果进行记录。对于关键应急岗位的人员，如果考核不合格，可对其单独加强培训，以保证此岗位人员有能力应对事件。

## **3、应急培训的要求**

(1) 针对性：针对可能的事件情景及承担的应急职责，不同的人员应培训不同的内容；

(2) 周期性：培训时间相对短，但有一定周期，一般至少每年进行一次；

(3) 定期性：定期进行技能训练；

(4) 真实性：尽量贴近实际应急行动。

## **4、周边人员应急响应知识宣传**

周边人员的宣传可采用宣传栏等方式进行，周边人员应急响应知识宣传内容主要为：

(1) 潜在的重大危险事件及其后果；

(2) 事件警报与通知的规定；

(3) 灭火器的使用以及灭火步骤的主训练；

(4) 基本防护知识；

(5) 撤离的组织、方法和程序；

(6) 在污染区行动时必须遵守的规则；

(7) 自救与互救的基本常识。



## 3.6 应急演练

### 1、演练分类

(1) 桌面演练：由应急领导小组的代表或关键岗位人员参加，按照应急预案及其标准工作程序讨论紧急情况时应采取行动的演练活动。桌面演练的主要特点是对演练情景进行口头演练，作用是锻炼参演人员解决问题的能力，以及解决应急组织相互协作和职责划分的问题。

(2) 功能演练：针对某项应急响应功能或其中某些应急响应行动举行的演练活动。主要作用是针对应急响应功能、检验应急人员以及应急体系的策划和响应能力。例如指挥和控制功能演练，其目的是检测、评价多个部门在紧急状态下实现指挥与控制 and 响应能力。

(3) 联合演练：针对应急预案中全部或大部分应急响应功能，检验、评价应急组织应急运行能力的演练活动。全面演练，一般要求尽量真实，调用更多的应急人员和资源，并开展人员、设备及其他资源的实战性演练，以检验相互协调的应急响应能力。公司根据实际要求制定应急预案演练计划，按公司的事件预防重点，每年至少组织一次综合应急预案演练。

### 2、演练内容

事件应急救援预案演练内容包括：

- (1) 事件应急抢险，现场救护，危险区域隔离，交通管制，人员疏散；
- (2) 应急救援人员进入事件现场的防护指导；
- (3) 通讯和报警讯号的联络，报警与接警；
- (4) 新闻发布和向政府、友邻单位的通报；
- (5) 事件的善后处理；
- (6) 当时当地的气象情况对周围环境对事件危害程度的影响。

### 3、演练人员

演练主要由三部分人员组成。

事件应急救援的演练者：主要由公司员工组成，直接参加按事件应急程序进行的基本操作；

演练控制人员：主要由应急人员担任，其要保证事件应急预案得到充分的演练和顺利的进行，回答演练人员的疑问，解决演练出现的问题，监督演练过程的安全；

演练的评价人员：主要由应急领导小组人员组成，其对演练的每个程序进行评价考核，

演练后与事件应急救援人员进行讲评和总结。

#### **4、演练准备**

(1) 成立演练策划小组。演练策划小组是演练的领导机构，是演练准备与实施的指挥部门，对演练实施全面控制，其主要职责如下：

①确定演练目的、原则、规模、参演的部门；确定演练的性质与方法，选定演练的地点和时间，规定演练的时间尺度和公众参与和程度；

②协调各参演单位之间的关系；

③确定演练实施计划、情景设计与处置方案，审定演练准备工作计划、导演和调整计划；

④检查和指导演练的准备与实施，解决准备与实施过程中所发生的重大问题；

⑤组织演练总结与评价。

#### **(2) 演练方案**

根据不同的演练情景，由演练策划小组编制出演练方案，演练情景设计过程中，应考虑

以下注意事项。

①应将演练参与人员、公众的安全放在首位；

②编写人员必须熟悉演练地点及周围各种有关情况；

③设计情景时应结合实际情况，具有一定的真实性；

④情景事件的时间尺度最好与真实事件的时间尺度相一致；

⑤设计演练情景时应详细说明气象条件；

⑥应慎重考虑公众卷入的问题，避免引起公众恐慌；

⑦应考虑通信故障问题。

#### **5、演练总结**

训练结束后，各专业救援队伍通过讲评和总结，写出书面报告交应急总指挥，应急总指挥将上述书面报告汇编成综合报告，对应急救援预案提出意见，对预案进行修改和补充。报告内容包括如下：

(1) 对演练准备情况的评估；

(2) 通过演练发现的主要问题；

(3) 对预案有关程序、内容的建议和改进意见；

(4) 在训练、器材设备方面的改进意见；

(5) 演练的最佳时间和顺序。

## 4 企事业单位环境应急资源调查报告表

1.调查概述			
调查开始时间	2023年7月9日	调查结束时间	2023年7月16日
调查负责人姓名	张德焕	调查联系人/电话	13864636236
调查过程	<p>1、制定调查方案：收集分析环境风险评估、应急预案、演练记录、事件处置记录和历史调查、日常管理资料，确定本次调查的目标、对象、范围、方式、计划等，设计调查表格，明确人员和任务。</p> <p>2、安排部署调查：通过印发通知、组织培训、召开会议等形式，安排部署调查任务，使调查人员了解调查内容和时间安排，掌握调查技术路线和调查技术重点。</p> <p>3、信息采集审核：调查人员按照调查方案，采取填表调查、问卷调查、实地调查相结合的方式收集有关信息，填写调查表格。汇总收集到的信息，通过逻辑分析、人员访谈、现场抽查等方式，查验数据的完备性、真实性、有效性。重点环境应急资源应进行现场勘查。</p>		
2.调查结果			
应急资源情况	<p>资源品种：<u>2</u>种；</p> <p>是否有外部环境应急支持单位：<input checked="" type="checkbox"/>有，<u>1</u>家；<input type="checkbox"/>无</p>		
3.调查质量控制与管理			
<p>是否进行了调查信息审核：<input checked="" type="checkbox"/>有；<input type="checkbox"/>无</p> <p>是否建立了调查信息档案：<input checked="" type="checkbox"/>有；<input type="checkbox"/>无</p> <p>是否建立了调查更新机制：<input checked="" type="checkbox"/>有；<input type="checkbox"/>无</p>			
4.资源储备与应急需求匹配的分析结论			
<input type="checkbox"/> 完全满足； <input checked="" type="checkbox"/> 满足； <input type="checkbox"/> 基本满足； <input type="checkbox"/> 不能满足			
5.附件			
<p>一般包括以下附件：</p> <p>5.1 环境应急资源/信息汇总表</p> <p>5.2 环境应急资源单位内部分布图</p> <p>5.3 环境应急资源管理维护更新等制度</p> <p>5.4 环境应急专项经费调查</p>			

## 附件 1 环境应急资源/信息汇总表

### 公司基本情况表

企业名称	山东联盟化工股份有限公司		
统一社会信用代码	91370000720749183H	法定代表人	王法民
单位所在地	寿光市侯镇项目区（丰东路东、丰南路南侧）		
企业性质	股份有限公司	邮政编码	262724
建成时间	2012.10	经纬度	北纬 37.062988°，东经 119.044826°
联系人	张德焕	联系电话	13864636236
职工人数	891	厂区面积	853812m <sup>2</sup> （85.3 公顷）
所属集团	山东联盟化工集团	所属行业	氮肥制造业

### 山东联盟化工有限公司内应急物资装备一览表

序号	种类	数量	存放地点	管理责任人
1	化学防护服	2	新污水	水汽车间主任
2	过滤式防毒面具	2	新污水	水汽车间主任
3	滤毒罐	2	新污水	水汽车间主任
4	滤毒罐	2	新污水	水汽车间主任
5	滤毒罐	2	新污水	水汽车间主任
6	便携式气体检测仪（硫化氢）	2	新污水	水汽车间主任
7	防化靴	2	新污水	水汽车间主任
8	面屏	2	新污水	水汽车间主任
9	防酸碱手套	2	新污水	水汽车间主任
10	强酸碱清洗剂	5	新污水	水汽车间主任
11	强酸碱洗消器	2	新污水	水汽车间主任
12	干粉灭火器	3	锅炉	水汽车间主任
13	二氧化碳灭火器	1	锅炉	水汽车间主任
14	防毒面罩	2	锅炉	水汽车间主任
15	防毒面罩	2	锅炉	水汽车间主任
16	滤毒罐	6	锅炉	水汽车间主任
17	滤毒罐	4	锅炉	水汽车间主任
18	防护头盔	2	锅炉	水汽车间主任
19	消防带	2	锅炉	水汽车间主任
20	皱纹长管	1	锅炉	水汽车间主任
21	水枪头	1	锅炉	水汽车间主任
22	消防扳手	1	锅炉	水汽车间主任
23	高温手套	5	锅炉	水汽车间主任
24	隔音耳罩	2	锅炉	水汽车间主任
25	耐酸碱手套	4	锅炉	水汽车间主任
26	避火服	2	锅炉	水汽车间主任
27	应急灯	1	锅炉	水汽车间主任
28	正压式空气呼吸器	4	锅炉	水汽车间主任

29	担架	1	锅炉	水汽车间主任
30	干粉灭火器	4	除尘事故柜	水汽车间主任
31	推车式干粉灭火器	2	除尘事故柜	水汽车间主任
32	应急灯	1	除尘事故柜	水汽车间主任
33	防毒面罩	3	除尘事故柜	水汽车间主任
34	防毒面罩	1	除尘事故柜	水汽车间主任
35	滤毒罐	4	除尘事故柜	水汽车间主任
36	消防带	2	除尘事故柜	水汽车间主任
37	皱纹长管	1	除尘事故柜	水汽车间主任
38	水枪头	1	除尘事故柜	水汽车间主任
39	消防扳手	1	除尘事故柜	水汽车间主任
40	防护头盔	2	除尘事故柜	水汽车间主任
41	耐酸碱手套	2	除尘事故柜	水汽车间主任
42	干粉灭火器	1	脱盐水事故柜	水汽车间主任
43	二氧化碳灭火器	1	脱盐水事故柜	水汽车间主任
44	应急灯	1	脱盐水事故柜	水汽车间主任
45	防毒面罩	4	脱盐水事故柜	水汽车间主任
46	滤毒罐	5	脱盐水事故柜	水汽车间主任
47	滤毒罐	4	脱盐水事故柜	水汽车间主任
48	滤毒罐	5	脱盐水事故柜	水汽车间主任
49	防护头盔	2	脱盐水事故柜	水汽车间主任
50	防护衣	2	脱盐水事故柜	水汽车间主任
51	救生衣	2	脱盐水事故柜	水汽车间主任
52	耐酸碱手套	4	脱盐水事故柜	水汽车间主任
53	干粉灭火器	3	中水事故柜	水汽车间主任
54	二氧化碳灭火器	1	中水事故柜	水汽车间主任
55	应急灯	1	中水事故柜	水汽车间主任
56	防毒面罩	4	中水事故柜	水汽车间主任
57	滤毒罐	2	中水事故柜	水汽车间主任
58	滤毒罐	2	中水事故柜	水汽车间主任
59	滤毒罐	2	中水事故柜	水汽车间主任
60	消防带	2	中水事故柜	水汽车间主任
61	水枪头	1	中水事故柜	水汽车间主任
62	消防扳手	1	中水事故柜	水汽车间主任
63	防护头盔	2	中水事故柜	水汽车间主任
64	耐酸碱手套	2	中水事故柜	水汽车间主任
65	隔音耳罩	4	中水事故柜	水汽车间主任
66	干粉灭火器	2	烟气脱硫事故柜	水汽车间主任
67	消防带	2	烟气脱硫事故柜	水汽车间主任
68	水枪头	1	烟气脱硫事故柜	水汽车间主任
69	消防扳手	1	烟气脱硫事故柜	水汽车间主任
70	防毒面罩	2	烟气脱硫事故柜	水汽车间主任
71	滤毒罐	2	烟气脱硫事故柜	水汽车间主任

72	防护头盔	2	烟气脱硫事故柜	水汽车间主任
73	隔音耳罩	2	烟气脱硫事故柜	水汽车间主任
74	防毒面罩	2	1#危废库事故柜	水汽车间主任
75	滤毒罐	1	1#危废库事故柜	水汽车间主任
76	滤毒罐	1	1#危废库事故柜	水汽车间主任
77	耐酸碱手套	2	1#危废库事故柜	水汽车间主任
78	防毒面罩	2	2#危废库事故柜	水汽车间主任
79	滤毒罐	1	2#危废库事故柜	水汽车间主任
80	滤毒罐	1	2#危废库事故柜	水汽车间主任
81	耐酸碱手套	2	2#危废库事故柜	水汽车间主任
82	干粉灭火器	2	3#危废库事故柜	水汽车间主任
83	防毒面罩	2	3#危废库事故柜	水汽车间主任
84	滤毒罐	2	3#危废库事故柜	水汽车间主任
85	滤毒罐	2	3#危废库事故柜	水汽车间主任
86	耐酸碱手套	2	3#危废库事故柜	水汽车间主任
87	堵漏工具	1	车间保全室	水汽车间主任
88	消防水泵	2	水汽车间	水汽车间主任
89	柴油机消防泵	1	水汽车间	水汽车间主任
90	消防稳压泵	4	水汽车间	水汽车间主任
91	受限空间作业送风机	1	水汽车间	水汽车间主任
92	正压式空气呼吸器	2	气化（渣水）	气化车间主任
93	避火服	2	气化（渣水）	气化车间主任
94	应急处置工具箱	1	气化（渣水）	气化车间主任
95	化学防护服	2	气化（渣水）	气化车间主任
96	防酸碱手套	2	气化（渣水）	气化车间主任
97	隔热服	2	气化（渣水）	气化车间主任
98	便携式气体检测仪	2	气化（渣水）	气化车间主任
99	急救药箱	1	气化（渣水）	气化车间主任
100	折叠式担架	1	气化（渣水）	气化车间主任
101	氧气瓶	2	气化（渣水）	气化车间主任
102	铅衣、铅帽、铅手套、铅围脖	1	气化（渣水）	气化车间主任
103	放射源检测报警仪	2	气化（渣水）	气化车间主任
104	防化靴	2	气化（渣水）	气化车间主任
105	面屏	2	气化（渣水）	气化车间主任
106	消防砂、消防锹、消防桶	2	气化（渣水）	气化车间主任
107	3%的碳酸氢钠溶液	2	气化（渣水）	气化车间主任
108	正压式空气呼吸器	2	输煤	气化车间主任
109	避火服	2	输煤	气化车间主任
110	应急处置工具箱	1	输煤	气化车间主任
111	便携式气体检测仪	2	输煤	气化车间主任
112	氧气瓶	2	输煤	气化车间主任
113	受限空间作业送风机	1	气化车间	气化车间主任
114	堵漏工具	1	车间保全室	气化车间主任

115	正压空气呼吸器	2	变换	净化车间主任
116	过滤式防毒面具	5	变换	净化车间主任
117	4#滤毒罐	5	变换	净化车间主任
118	5#滤毒罐	5	变换	净化车间主任
119	四合一便携式气体检测仪	4	变换	净化车间主任
120	防爆手电筒	5	变换	净化车间主任
121	应急处置工具箱	1	变换	净化车间主任
122	隔热服	2	变换	净化车间主任
123	隔离警示带	2	变换	净化车间主任
124	应急器材箱	1	变换	净化车间主任
125	防护面屏	2	变换	净化车间主任
126	灭火毯	1	变换	净化车间主任
127	正压空气呼吸器	2	低甲、液氮洗	净化车间主任
128	轻型化学防护服	2	低甲、液氮洗	净化车间主任
129	重型化学防护服	2	低甲、液氮洗	净化车间主任
130	过滤式防毒面具	7	低甲、液氮洗	净化车间主任
131	3#滤毒罐	5	低甲、液氮洗	净化车间主任
132	4#滤毒罐	5	低甲、液氮洗	净化车间主任
133	5#滤毒罐	5	低甲、液氮洗	净化车间主任
134	四合一便携式气体检测仪	4	低甲、液氮洗	净化车间主任
135	便携式气体检测仪氨	2	低甲、液氮洗	净化车间主任
136	防爆手电筒	7	低甲、液氮洗	净化车间主任
137	应急处置工具箱	1	低甲、液氮洗	净化车间主任
138	隔热服	2	低甲、液氮洗	净化车间主任
139	隔离警示带	2	低甲、液氮洗	净化车间主任
140	应急器材箱	1	低甲、液氮洗	净化车间主任
141	防护面屏	2	低甲、液氮洗	净化车间主任
142	灭火毯	1	低甲、液氮洗	净化车间主任
143	正压空气呼吸器	2	硫回收	净化车间主任
144	轻型化学防护服	2	硫回收	净化车间主任
145	过滤式防毒面具	2	硫回收	净化车间主任
146	4#滤毒罐	4	硫回收	净化车间主任
147	四合一便携式气体检测仪	2	硫回收	净化车间主任
148	防爆手电筒	2	硫回收	净化车间主任
149	强酸碱清洗剂	5	硫回收	净化车间主任
150	强酸碱洗消器	2	硫回收	净化车间主任
151	应急处置工具箱	1	硫回收	净化车间主任
152	隔热服	2	硫回收	净化车间主任
153	隔离警示带	2	硫回收	净化车间主任
154	应急器材箱	1	硫回收	净化车间主任
155	防护面屏	1	硫回收	净化车间主任
156	耐酸碱手套	2	硫回收	净化车间主任
157	正压空气呼吸器	2	空分	净化车间主任



158	便携式气体检测仪氧气	2	空分	净化车间主任
159	防爆手电筒	4	空分	净化车间主任
160	急救药箱	1	空分	净化车间主任
161	应急处置工具箱	1	空分	净化车间主任
162	隔热服	2	空分	净化车间主任
163	隔离警示带	2	空分	净化车间主任
164	应急器材箱	1	空分	净化车间主任
165	耐低温手套	4	空分	净化车间主任
166	防寒服	2	空分	净化车间主任
167	折叠式担架	1	空分	净化车间主任
168	防护面屏	1	空分	净化车间主任
169	灭火毯	1	空分	净化车间主任
170	隔音耳罩	4	空分	净化车间主任
171	正压空气呼吸器	2	变换	净化车间主任
172	过滤式防毒面具	5	变换	净化车间主任
173	4#滤毒罐	5	变换	净化车间主任
174	5#滤毒罐	5	变换	净化车间主任
175	四合一便携式气体检测仪	4	变换	净化车间主任
176	便携式气体检测仪氨	2	低甲、液氮洗	净化车间主任
177	防爆手电筒	7	低甲、液氮洗	净化车间主任
178	应急处置工具箱	1	低甲、液氮洗	净化车间主任
179	隔热服	2	低甲、液氮洗	净化车间主任
180	隔离警示带	2	低甲、液氮洗	净化车间主任
181	应急器材箱	1	低甲、液氮洗	净化车间主任
182	防护面屏	2	低甲、液氮洗	净化车间主任
183	灭火毯	1	低甲、液氮洗	净化车间主任
184	正压空气呼吸器	2	硫回收	净化车间主任
185	轻型化学防护服	2	硫回收	净化车间主任
186	过滤式防毒面具	2	硫回收	净化车间主任
187	4#滤毒罐	4	硫回收	净化车间主任
188	四合一便携式气体检测仪	2	硫回收	净化车间主任
189	防爆手电筒	2	硫回收	净化车间主任
190	强酸碱清洗剂	5	硫回收	净化车间主任
191	强酸碱洗消器	2	硫回收	净化车间主任
192	应急处置工具箱	1	硫回收	净化车间主任
193	隔热服	2	硫回收	净化车间主任
194	隔离警示带	2	硫回收	净化车间主任
195	应急器材箱	1	硫回收	净化车间主任
196	防护面屏	1	硫回收	净化车间主任
197	耐酸碱手套	2	硫回收	净化车间主任
198	正压空气呼吸器	2	空分	净化车间主任
199	便携式气体检测仪氧气	2	空分	净化车间主任
200	防爆手电筒	4	空分	净化车间主任

201	急救药箱	1	空分	净化车间主任
202	应急处置工具箱	1	空分	净化车间主任
203	隔热服	2	空分	净化车间主任
204	隔离警示带	2	空分	净化车间主任
205	应急器材箱	1	空分	净化车间主任
206	耐低温手套	4	空分	净化车间主任
207	防寒服	2	空分	净化车间主任
208	折叠式担架	1	空分	净化车间主任
209	防护面屏	1	空分	净化车间主任
210	灭火毯	1	空分	净化车间主任
211	隔音耳罩	4	空分	净化车间主任
212	重型防护服	2	液氨充装北侧小屋	合成车间主任
213	过滤式防毒面具	4	液氨充装北侧小屋	合成车间主任
214	滤毒罐	4	液氨充装北侧小屋	合成车间主任
215	空气呼吸器	2	液氨充装北侧小屋	合成车间主任
216	低温防护手套	2	液氨充装北侧小屋	合成车间主任
217	空气呼吸器	2	液氨充装西北小屋	合成车间主任
218	应急灯	1	充装操作室事故柜	合成车间主任
219	防毒面具	7	充装操作室事故柜	合成车间主任
220	3#滤毒罐	7	充装操作室事故柜	合成车间主任
221	4#滤毒罐	7	充装操作室事故柜	合成车间主任
222	防护头盔	1	充装操作室事故柜	合成车间主任
223	灭火毯	2	充装操作室事故柜	合成车间主任
224	耐酸碱手套	1	充装操作室事故柜	合成车间主任
225	空气呼吸器	2	充装操作室事故柜	合成车间主任
226	重型防护服	2	充装操作室事故柜	合成车间主任
227	氨气报警仪	1	充装操作室事故柜	合成车间主任
228	甲醇报警仪	1	充装操作室事故柜	合成车间主任
229	钢丝钳	1	充装操作室事故柜	合成车间主任
230	应急灯	2	精馏操作室事故柜	合成车间主任
231	防毒面具	7	精馏操作室事故柜	合成车间主任
232	3#滤毒罐	7	精馏操作室事故柜	合成车间主任
233	4#滤毒罐	7	精馏操作室事故柜	合成车间主任
234	防护头盔	1	精馏操作室事故柜	合成车间主任
235	灭火毯	1	精馏操作室事故柜	合成车间主任
236	耐酸碱手套	1	精馏操作室事故柜	合成车间主任
237	空气呼吸器	2	精馏操作室事故柜	合成车间主任
238	轻型防护衣	2	精馏操作室事故柜	合成车间主任
239	甲醇报警仪	1	精馏操作室事故柜	合成车间主任
240	干粉灭火器	2	二氧化碳操作室事故柜	合成车间主任
241	应急灯	2	二氧化碳操作室事故柜	合成车间主任
242	防毒面具	6	二氧化碳操作室事故柜	合成车间主任
243	4#滤毒罐	6	二氧化碳操作室事故柜	合成车间主任

244	防护头盔	1	二氧化碳操作室事故柜	合成车间主任
245	隔音耳罩	2	二氧化碳操作室事故柜	合成车间主任
246	灭火毯	1	二氧化碳操作室事故柜	合成车间主任
247	耐酸碱手套	1	二氧化碳操作室事故柜	合成车间主任
248	氧气报警仪	1	二氧化碳操作室事故柜	合成车间主任
249	氨气报警仪	1	二氧化碳操作室事故柜	合成车间主任
250	防毒面具	2	低压醇巡检室事故柜	合成车间主任
251	3#滤毒罐	2	低压醇巡检室事故柜	合成车间主任
252	防护头盔	1	低压醇巡检室事故柜	合成车间主任
253	灭火毯	1	低压醇巡检室事故柜	合成车间主任
254	耐酸碱手套	1	低压醇巡检室事故柜	合成车间主任
255	氢气报警仪	1	低压醇巡检室事故柜	合成车间主任
256	空气呼吸器	2	压缩事故柜	合成车间主任
257	重型防护服	2	压缩事故柜	合成车间主任
258	防毒面具	6	压缩事故柜	合成车间主任
259	4#滤毒罐	6	压缩事故柜	合成车间主任
260	氨气报警仪	2	压缩事故柜	合成车间主任
261	氧气报警仪	2	压缩事故柜	合成车间主任
262	防爆手电筒	3	压缩事故柜	合成车间主任
263	防爆头灯	3	压缩事故柜	合成车间主任
264	急救箱	1	压缩事故柜	合成车间主任
265	灭火防护服	2	压缩事故柜	合成车间主任
266	警戒带	2	压缩事故柜	合成车间主任
267	空气呼吸器	2	合成事故柜	合成车间主任
268	重型防护服	2	合成事故柜	合成车间主任
269	防毒面具	6	合成事故柜	合成车间主任
270	4#滤毒罐	6	合成事故柜	合成车间主任
271	氨气报警仪	2	合成事故柜	合成车间主任
272	氢气报警仪	2	合成事故柜	合成车间主任
273	防爆手电筒	1	合成事故柜	合成车间主任
274	防爆头灯	1	合成事故柜	合成车间主任
275	急救箱	1	合成事故柜	合成车间主任
276	灭火防护服	2	合成事故柜	合成车间主任
277	警戒带	2	合成事故柜	合成车间主任
278	空气呼吸器气瓶（备用）	9	气瓶充装间	合成车间主任
279	正压式空气呼吸器	2	尿素总控室	尿素车间主任
280	化学防护服（轻型）	2	尿素总控室	尿素车间主任
281	二氧化碳灭火器	2	尿素总控室	尿素车间主任
282	防爆手电筒	2	尿素总控室	尿素车间主任
283	过滤式防毒面具	7	尿素总控室	尿素车间主任
284	滤毒罐	7	尿素总控室	尿素车间主任
285	防护面屏	2	尿素总控室	尿素车间主任
286	耐酸碱手套	2	尿素总控室	尿素车间主任

287	隔热服	2	尿素总控室	尿素车间主任
288	折叠式担架	1	尿素总控室	尿素车间主任
289	急救箱	1	尿素总控室	尿素车间主任
290	正压式空气呼吸器	2	尿素巡检室	尿素车间主任
291	化学防护服（轻型）	2	尿素巡检室	尿素车间主任
292	防爆手电筒	4	尿素巡检室	尿素车间主任
293	防爆雾灯	2	尿素巡检室	尿素车间主任
294	过滤式防毒面具	4	尿素巡检室	尿素车间主任
295	过滤式防毒面具	7	尿素巡检室	尿素车间主任
296	滤毒罐	7	尿素巡检室	尿素车间主任
297	防护面屏	2	尿素巡检室	尿素车间主任
298	耐酸碱手套	2	尿素巡检室	尿素车间主任
299	水鞋	2	尿素巡检室	尿素车间主任
300	干粉灭火器	2	尿素巡检室	尿素车间主任
301	正压式空气呼吸器	2	1#尿素 2楼巡检室	尿素车间主任
302	化学防护服（轻型）	2	1#尿素 2楼巡检室	尿素车间主任
303	防爆手电筒	1	1#尿素 2楼巡检室	尿素车间主任
304	过滤式防毒面具	6	1#尿素 2楼巡检室	尿素车间主任
305	滤毒罐	6	1#尿素 2楼巡检室	尿素车间主任
306	防护面屏	1	1#尿素 2楼巡检室	尿素车间主任
307	干粉灭火器	2	1#尿素 2楼巡检室	尿素车间主任
308	消防水带	2	1#尿素 2楼巡检室	尿素车间主任
309	消防水枪头	2	1#尿素 2楼巡检室	尿素车间主任
310	皱纹长管	1	1#尿素 2楼巡检室	尿素车间主任
311	正压式空气呼吸器	2	2#尿素 2楼巡检室	尿素车间主任
312	化学防护服（轻型）	2	2#尿素 2楼巡检室	尿素车间主任
313	防爆手电筒	1	2#尿素 2楼巡检室	尿素车间主任
314	过滤式防毒面具	6	2#尿素 2楼巡检室	尿素车间主任
315	滤毒罐	6	2#尿素 2楼巡检室	尿素车间主任
316	防护面屏	1	2#尿素 2楼巡检室	尿素车间主任
317	干粉灭火器	2	2#尿素 2楼巡检室	尿素车间主任
318	消防水带	2	2#尿素 2楼巡检室	尿素车间主任
319	消防水枪头	2	2#尿素 2楼巡检室	尿素车间主任
320	皱纹长管	1	2#尿素 2楼巡检室	尿素车间主任
321	正压式空气呼吸器	3	泵房巡检室	尿素车间主任
322	化学防护服（轻型）	4	泵房巡检室	尿素车间主任
323	化学防护服（重型）	2	泵房巡检室	尿素车间主任
324	防爆手电筒	3	泵房巡检室	尿素车间主任
325	防爆雾灯	2	泵房巡检室	尿素车间主任
326	过滤式防毒面具	3	尿素循环水操作室	尿素车间主任
327	滤毒罐	2	尿素循环水操作室	尿素车间主任
328	滤毒罐	2	尿素循环水操作室	尿素车间主任
329	滤毒罐	2	尿素循环水操作室	尿素车间主任

330	防护面屏	2	尿素循环水操作室	尿素车间主任
331	耐酸碱手套	1	尿素循环水操作室	尿素车间主任
332	水鞋	1	尿素循环水操作室	尿素车间主任
333	干粉灭火器	2	尿素循环水操作室	尿素车间主任
334	正压式空气呼吸器	2	空分变电所	电仪车间主任
335	正压式空气呼吸器	2	空分机柜间	电仪车间主任
336	隔热服	2	空分变电所	电仪车间主任
337	便携式气体检测仪	2	空分变电所	电仪车间主任
338	便携式气体检测仪	2	空分机柜间	电仪车间主任
339	折叠式担架	1	空分变电所	电仪车间主任
340	折叠式担架	1	空分机柜间	电仪车间主任
341	氧气瓶	2	空分变电所	电仪车间主任
342	氧气瓶	2	空分机柜间	电仪车间主任
343	消防砂、消防锹、消防桶	2	空分变电所	电仪车间主任
344	安全带（双大钩五点式）	3	变电站	电仪车间主任
345	滤毒罐（防 CO）	2	变电站	电仪车间主任
346	滤毒罐（防 SF6）	2	变电站	电仪车间主任
347	滤毒罐（防 NH3、H3S）	8	变电站	电仪车间主任
348	防毒面罩（老式 5 只、大视窗 2 只）	7	变电站	电仪车间主任
349	防毒面罩（防 SF6）	2	变电站	电仪车间主任
350	防护头盔	2	变电站	电仪车间主任
351	空气呼吸器	2	变电站	电仪车间主任
352	电弧防护服（AR48-13）	1	变电站	电仪车间主任
353	电弧防护服（AR26-13）	1	变电站	电仪车间主任
354	消防隔热服（FRG-F/A）	2	变电站	电仪车间主任
355	消防车	2	PM18;豪沃 11 吨水 A 类; 豪沃 25 吨水泡沫联用	保卫处处长
356	防爆对讲机	61	各车间、科室	各车间科室负责人
357	消防水带	236	全厂	各车间主任
358	铅衣	1	安全科	安全科科长
359	电动送风式长管呼吸器	4	气防站	安全科科长
360	隔热服	2	气防站	安全科科长
361	氧气复苏仪	1	气防站	安全科科长
362	担架	1	气防站	安全科科长
363	重型防护服	4	气防站	安全科科长
364	轻型防护服	6	微型消防站	安全科科长
365	正压式空气呼吸器	6	微型消防站	安全科科长
366	干粉灭火器（手提式）	10	微型消防站	安全科科长
367	二氧化碳灭火器（手提式）	10	气防站	安全科科长
368	舟车式二氧化碳灭火器	4	气防站	安全科科长
369	急救药箱	1	气防站	安全科科长
370	舟车式空气呼吸器	2	气防站	安全科科长
371	滤毒罐（3#）	30	气防站	安全科科长

372	滤毒罐（4#）	30	气防站	安全科科长
373	滤毒罐（5#）	30	气防站	安全科科长
374	滤毒罐（7#）	30	气防站	安全科科长
375	扩音器	1	微型消防站	安全科科长
376	破窗锤	1	微型消防站	安全科科长
377	应急疏散棒	1	微型消防站	安全科科长
378	防毒面罩	40	气防站	安全科科长

### 内部应急救援联系电话

成员	姓名	职务	联系方式
总指挥	张德焕	经理	13864636236
副总指挥	陈斌	经理助理	13721982586
	邢玉彬	经理助理	13863642636
应急抢险组	徐廷瑞	环保科科长	18053636211
	贺素文	环保科副科长	13583642198
	王建明	水汽车间主任	13696368529
	张德行	气化车间主任	13573673095
	杨永胜	净化车间主任	13964795859
	田玉军	合成车间主任	13964699128
	桑兴杰	尿素车间主任	18053636757
应急保障组	韩春华	电仪车间主任	13863665916
	李导波	供应科科长	13583608108
环境监测组	王继芹	供应科科员	13869615683
	朱晓	质检科科长	13953637181
医疗救护组	李向梅	质检科副科长	18765657172
	刘永军	副院长	13853616399
疏散警戒组	肖洁	医生	13953686329
	杨岐彪	保卫队长	15864331701
通信联络组	王鹏飞	保卫队员	18263625501
	张华伟	办公室主任	13573653125
	王永平	办公室副主任	13953641199

### 外部应急救援联系电话

单位	电话	单位	电话
消防	119	寿光市应急管理局	0536-5221700
治安	110	潍坊市生态环境局寿光分局	0536-5221620
急救	120	寿光市疾控中心	0536-5224628
侯镇安环办	0536-5396133	寿光市公安局	0536-5103110
侯镇环保所	0536-5396366	寿光市卫健局	0536-5221317
寿光市消防救援大队	0536-5265311	寿光市人民政府	0536-5221173
寿光市第二人民医院	0536-5369120	潍坊市应急局	8219402
寿光市侯镇政府	0536-5361501	潍坊市环境监测站	0536-8795366

寿光市人民医院	0536-5298120	山东联盟磷复肥有限公司	0536-2238232
山东潍科检测服务有限公司	15153625688		

### 周边企业联系方式

企业名称	方位	距离(m)	联系人	联系电话
东方宏业化工公司	东侧	1820	王宗军	13906360033
山东联盟磷复肥有限公司	南侧	100	刘海峰	0536-2238232
永康化学工业	西北侧	1180	孙光君	0536-5399123
寿光永生化工公司	西南侧	1470	林峰	15006691351
寿光市联盟石油化工有限公司	西南侧	380	胡靖春	13853160868
寿光市鲁源盐化公司	北	1058	杨晓燕	13906465185

### 环境应急支持单位和应急场所信息调查表

调查人及联系方式：赵泽宏 13515400151 审核人及联系方式：徐廷瑞 18053636211

序号	类别	单位名称	主要能力	备注
1	应急救援单位	寿光市消防救援大队	主要负责现场灭火救人等应急救援工作	
2		寿光市公安局	主要负责维护事故现场秩序、疏散群众等工作	
3		潍坊市生态环境局寿光分局	主要负责应急救援指导工作	
4		寿光市人民医院	主要负责事故现场人员救护工作	
5	应急监测单位	山东潍科检测服务有限公司	主要负责事故现场环境应急监测工作	
6	应急指挥场所	寿光市应急救援指挥中心	主要负责应急救援指挥工作	

### 重点联系单位(外援)应急资源调查表

单位名称	山东联盟磷复肥有限公司					
物资库位置	各车间内	经纬度	E119°2'24"; N37°3'18"			
联系人	姓名		办公室			
	联系方式		0536-2238232			
<b>环境应急资源信息</b>						
序号	名称	型号/规格	储备量	报废日期	主要功能	备注
1	正压式空气呼吸器	RHZKF6.8/30X-F-20	20 套	2032.11	个人防护	应急物资库、车间应急柜
2	轻型防护服	/	10 套	2029.12	个人防护	应急物资库、车间应急柜
3	重型防护服	/	5 套	2028.1	个人防护	应急物资库、车间应急柜
4	担架	/	4 个	/	急救	应急物资库、车间应急柜
5	救生衣	/	4 套	2030.6	个人防护	应急物资库、车间应急柜

6	氧气复苏仪	K-028B	6套	/	急救	应急物资库、 车间应急柜
7	防火隔热服	RF2010	4身	2030.11	个人防护	应急物资库、 车间应急柜
9	电动送风式长 管呼吸器	/	4身	/	个人防护	应急物资库、 车间应急柜
10	急救药箱	/	6套	/	急救	应急物资库、 车间应急柜
11	过滤式防毒面 具	3600	150	2024.5	个人防护	应急物资库、 车间应急柜
12	便携式有毒、 可燃气体报警 仪	ADKS-4	60台	/	个人防护	应急物资库、 车间应急柜
13	防爆对讲机	/	51套	/	急救	应急物资库、 车间应急柜
16	防毒面具、滤 毒罐	59	600个	2024.5	个人防护	应急物资库、 车间应急柜
17	8kg 干粉灭火 器	ABC/8	300个	2024.11	灭火	应急物资库、 车间应急柜
18	CO <sub>2</sub> 灭火器	MT5	150个	2025.3	灭火	应急物资库

### 山东省寿光市侯镇化工产业园园区应急资源信息

单位名称	山东省寿光市侯镇化工产业园					
物资库位置	各车间内	经纬度	E119°2'8"; N37°2'59"			
联系人	姓名		张建伟			
	联系方式		0536-2238232			
环境应急资源信息						
序号	名称	型号/规格	储备量	报废日期	主要功能	备注
1	正压式空气呼 吸器	RHZKF6.8/30X-F-20	10台	2032.11	个人防护	应急物资库、车 间应急柜
2	重型化学防护 服	——	6套	2029.12	个人防护	应急物资库、车 间应急柜
3	轻型化学防护 服	——	6套	2028.1	个人防护	应急物资库、车 间应急柜
4	便携式可燃气 体检测仪	——	3台	/	监测	应急物资库、车 间应急柜
5	便携式有毒气 体检测仪	氯气/CO	3台	2030.6	监测	应急物资库、车 间应急柜
6	防爆手电筒	——	10个	/	个人防护	应急物资库、车 间应急柜
7	佩戴式防爆照 明灯	RF2010	10个	2030.11	个人防护	应急物资库、车 间应急柜
9	防化手套	——	20副	2027.4	个人防护	应急物资库、车 间应急柜

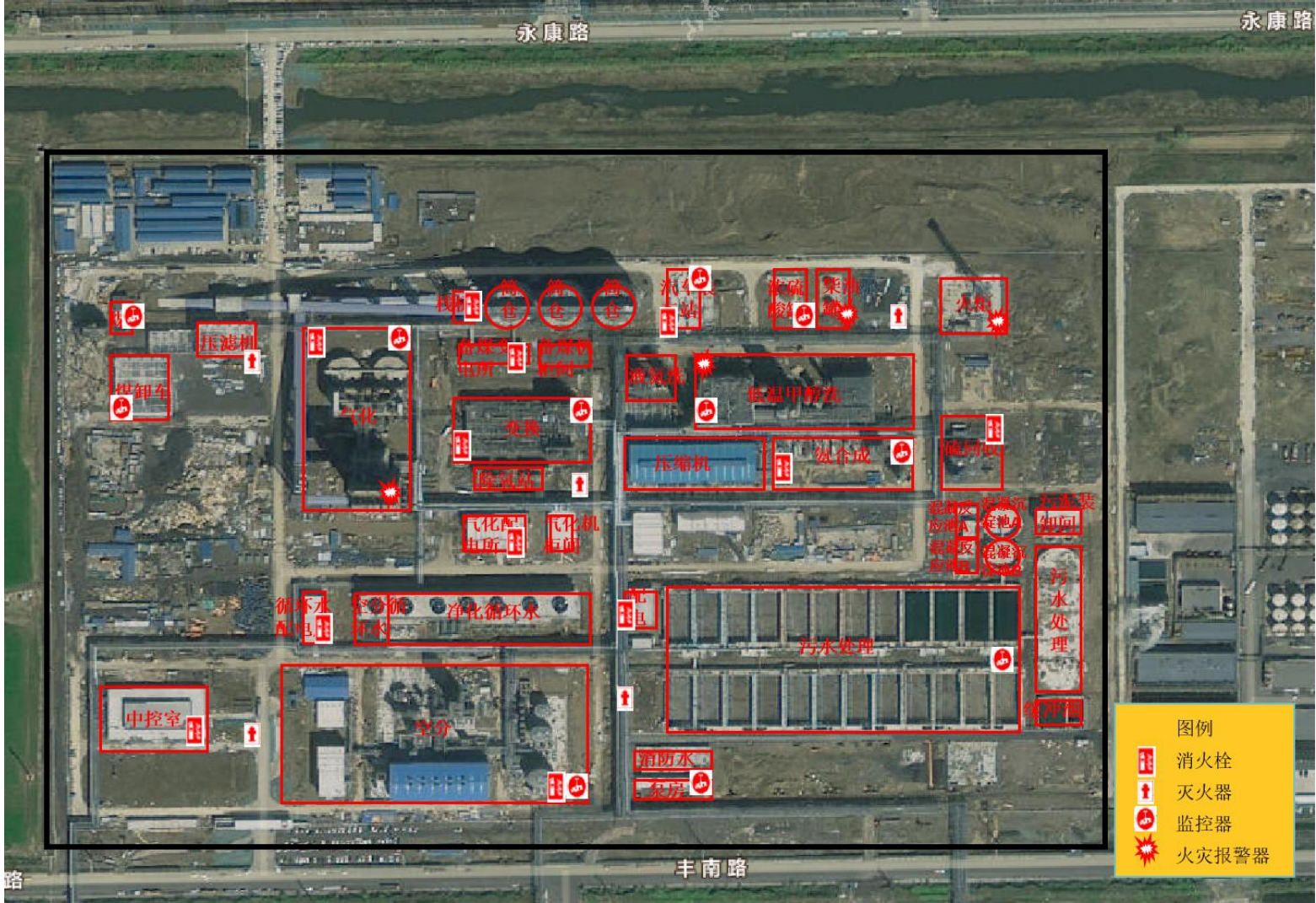


10	防化靴	——	20 双	2029.7	个人防护	应急物资库、车间应急柜
11	安全腰带	3600	10 个	2030.7	个人防护	应急物资库、车间应急柜
12	灭火防护服	ADKS-4	6 套	2030.6	个人防护	应急物资库、车间应急柜
13	安全绳	——	50 米	2028.9	个人防护	应急物资库、车间应急柜
14	消防腰斧	59	4 把	2024.5	救援	应急物资库、车间应急柜
15	苏生器	——	1 台	2024.11	个人防护	应急物资库、车间应急柜
16	医用氧气瓶	——	2 台	2025.3	急救	应急物资库
17	折叠担架	——	2 付	/	急救	应急物资库、车间应急柜
18	医用急救箱	——	2 个	/	急救	应急物资库、车间应急柜
19	红外测温仪	——	1 台	/	急救	应急物资库、车间应急柜
20	便携式气象仪	——	1 台	/	监测	应急物资库、车间应急柜
21	水质分析仪	——	1 台	/	监测	应急物资库、车间应急柜
22	红外热像仪	——	1 台	/	监测	应急物资库、车间应急柜
23	警戒标志杆	——	10 个	/	警戒	应急物资库、车间应急柜
24	隔离警示带	——	500 米	/	警戒	应急物资库、车间应急柜
25	闪光警示灯	——	②个	/	警戒	应急物资库、车间应急柜
26	手持扩音器	——	2 个	/	联络、警示	应急物资库、车间应急柜
27	机动手抬泵	——	1 台	/	灭火	应急物资库、车间应急柜
28	移动消防炮	——	2 台	2030.6	灭火	应急物资库、车间应急柜
29	二节拉梯	——	2 个	/	灭火	应急物资库、车间应急柜
30	三节拉梯	——	2 个	/	灭火	应急物资库、车间应急柜
31	缓降器	——	2 个	/	救援	应急物资库、车间应急柜
32	收援三角架	——	2 个	/	救援	应急物资库、车间应急柜

33	救生软梯	——	2 个	/	救援	应急物资库、车间应急柜
34	救生绳	——	10 根	2032.7	救援	应急物资库、车间应急柜
35	防爆对讲机	——	6 台	/	联络	应急物资库、车间应急柜
36	雨衣、雨裤	——	20 套	2026.4	个人防护	应急物资库、车间应急柜
37	医用氧气瓶	——	2 台	2025.3	急救	应急物资库、车间应急柜
38	带柄羊镐	——	4 把	/	抢险	应急物资库、车间应急柜
39	钢撬棒	——	4 根	/	抢险	应急物资库、车间应急柜
40	柴油发电机	——	1 台	/	供电	应急物资库、车间应急柜
41	编织袋	——	500 条	2025.2	抢险	应急物资库、车间应急柜
42	软电缆	——	200 米	/	供电	应急物资库、车间应急柜
43	铁丝	6#	1 捆	/	抢险	应急物资库、车间应急柜
44	全面罩式防毒面具	——	30 个	2025.3	个人防护	应急物资库、车间应急柜
45	防尘口罩	——	30 个	2025.3	个人防护	应急物资库、车间应急柜
46	安全帽	——	30	/	个人防护	应急物资库、车间应急柜
47	长管式呼吸器	——	2 台	2025.5	个人防护	应急物资库、车间应急柜
48	强光防爆探照灯	——	2 台	/	个人防护	应急物资库、车间应急柜
49	移动式防爆通风机	——	2 台	/	抢险	应急物资库、车间应急柜
50	灭火毯	——	10 块	/	灭火	应急物资库、车间应急柜
51	防护眼镜	——	20 个	/	个人防护	应急物资库、车间应急柜
52	木制堵漏楔	——	20 个	/	封堵源头	应急物资库、车间应急柜
53	粘贴式堵漏工具	——	1 套	2027.3	封堵源头	应急物资库、车间应急柜
54	注入式堵漏工具	——	1 套	2028.3	封堵源头	应急物资库、车间应急柜
55	捆绑式堵漏工	——	1 套	/	封堵源头	应急物资库、车

	具					间应急柜
56	手提式干粉灭火器	8Kg	10R	2025.3	灭火	应急物资库、车间应急柜
57	推车式干粉灭火器	35Kg	6台	2025.3	灭火	应急物资库、车间应急柜
58	CO <sub>2</sub> 灭火器	5Kg	10R	2025.3	灭火	应急物资库、车间应急柜
59	移动式泡沫灭火装置	500L	2台	2025.3	灭火	应急物资库、车间应急柜
60	过溶性泡沫液	——	TDg	2025.3	灭火	应急物资库、车间应急柜
61	消防水带	DN65	20盘	/	灭火	应急物资库、车间应急柜
62	消防扳手	合金	2把	/	抢险	应急物资库、车间应急柜
63	消防水枪	——	4艾	/	灭火	应急物资库、车间应急柜
64	喷雾枪头	——	4业	/	灭火	应急物资库、车间应急柜
65	防喷溅头盔	——	6页	/	个人防护	应急物资库、车间应急柜
66	无纺布	——	50捆	2025.3	急救	应急物资库、车间应急柜
67	铁锹	——	50张	/	抢险	应急物资库、车间应急柜
68	小潜水泵	——	15个	/	灭火	应急物资库、车间应急柜
69	大潜水泵	——	4个	/	灭火	应急物资库、车间应急柜
70	无人机	——	1台	/	侦查	应急物资库、车间应急柜

## 附件 2 环境应急资源单位内部分布图





## 附件 3 环境应急资源管理维护更新等制度

山东联盟化工股份有限公司

### 环境应急资源管理维护更新等制度

#### 1 目的

为做好应急处置工作，指导应急抢救，及时、有序、高效、妥善地处置事故、排除隐患，最大限度地减少人员伤亡、财产损失以及不良社会影响维护社会稳定。为建立健全突发公共卫生事件应急物资保障体系，根据有关法律、法规制定本制度。

#### 2 应急物资管理

##### 2.1 应急物资

应急物资是在事故即将发生前用于控制事故发生，或事故发生后用于疏散、抢救、抢险等应急救援的工具、物品、设备、器材、装备等一切相关物资。

##### 2.2 采购管理

应急物资的采购入库有后期保障部采购，都必须一一填写入库清单，经验收后统一入库保管。应急物品管理要建立专账，由专人管理。

##### 2.3 储备管理

(1) 经检验合格的应急物资，必须实行分区、分类存放和定位管理。根据库房的条件和物资的不同属性，将储存物资逐一分类，根据其保管要求，仓储设施条件及仓库实际情况，确定具体的存放区，为方便抢修物资存放，减少人为差错。

(2) 应急物资应妥善保管，以保护物资的质量。储备物资应防止受到雨、雪、雾的侵蚀和日光暴晒。

(3) 加强对应急物资的管理，应防止应急物资被盗用、挪用、流失和失效，对各类物资及时予以补充和更新，检查人员每月要定期检查一次应急物资和工具的情况，发现缺少和不能使用的要及时提出和督促，确保正常使用，检查人员每次检查时要进行详细记录，留存备查。

##### 2.4 使用管理

应急物资的调拨由应急办公室统一调度、使用。应急物资调用根据“先近后远，满足急需，先主后次”的原则进行。建立与其他地区、其他部门物资调剂供应的渠道，以备物资短缺时，可迅速调入。

#### 3 奖惩措施

(1) 应急物资如保管不当或挪作他用，造成影响或经济损失的，当事人应当作相应

赔偿，情节严重者，加重处罚，构成犯罪的，移交司法机关处理。

（2）对责任心强的保管人员，在物资的保管、养护方面有合理的建议或挽回经济损失的，将给予一定的奖励。

## 应急救援设施维护、保养制度

为了保障应急救援设施正常运行，特建立以下设备维护保养制度：

1、操作人员和维（检）修人员应以主人翁的态度，做到正确使用，精心维护，用严肃的态度和科学的方法维护好设备。坚持维护与检修并重，以维护为主的原则。严格执行岗位责任制，实行设备包机制，确保设备完好。

2、操作人员对使用的设备，通过岗位练兵和学习技术，做到“四懂、三会”（懂结构、懂性能、懂用途；会使用、会维护保养、会排除故障），并享有“三项权利”，即“有权制止他人私自动用自己操作的设备，有权停止使用，发现设备运转不正常，超期不检修，安培装置不符合规定应立即上报，如不立即处理和采取相应措施，有权停止使用。

3、操作人员，必须作好下列各项主要工作：

3.1 正确使用设备，严格遵守操作规程，启动前认真准备，启动中反复检查，停车后妥善处理，运行中搞好调整，认真执行操作指标，不准超温、超压、超速、超负荷运行。

3.2 精心维护、严格执行巡回检查制，运用“五字操作法”（听、擦、闻、看、比），手持“三件宝”（扳手、听诊器、抹布）。定时按巡回检查路线，对设备进行仔细检查，发现问题，及时解决，排除隐患。搞好设备清洁、润滑、紧固、调整和防腐（即“十字作业法”）。保持零件、附件及工具完整无缺。

3.3 掌握设备故障的预防，判断和紧急处理措施，保持安全防护装置完整好用。

3.4 设备计划运行，定期切换，配合检修人员搞好设备的检修工作，使其经常保持完好状态，保证随时可以启动运行，对备用设备要定时盘画，搞好防冻、防凝等工作。

3.5 认真填写设备运行记录、缺陷记录，以及操作日记。

4、操作人员必须认真执行交接班制。

5、设备检修人员对所保修的设备，应按时进行巡回检查，发现问题及时处理，配合操作人员搞好安全生产。

6、车间所有设备、管道等维护工作，必须有明确分工，并及时做好防冻、防凝、保温、保冷、防腐、堵漏等工作。



## 应急物资储备制度

为做好公司应急处置工作，指导应急抢救，及时、有序、高效、妥善地处置事故、排除隐患，最大限度地减少人员伤亡、财产损失以及不良社会影响维护社会稳定，为建立健全突发公共卫生事件应急物资保障体系，根据有关法律、法规制定本制度。

一、应急物资是在事故即将发生前用于控制事故发生，或事故发生后用于疏散、抢救、抢险等应急救援的工具、物品、设备、器材、装备等一切相关物资。

二、应急物资的采购入库有后期保障部采购，都必须一一填写入库清单，经验收后统一入库保管。应急物品管理要建立专账，由专人管理。

### 三、应急物资的储备管理

1、经检验合格的应急物资，必须实行分区、分类存放和定位管理。根据库房的条件和物资的不同属性，将储存物资逐一分类，根据其保管要求，仓储设施条件及仓库实际情况，确定具体的存放区，为方便抢修物资存放，减少人为差错。

2、应急物资应妥善保管，以保护物资的质量。储备物资应防止受到雨、雪、雾的侵蚀和日光暴晒。

3、加强对应急物资的管理，应防止应急物资被盗用、挪用、流失和失效，对各类物资及时予以补充和更新，检查人员每月要定期检查一次应急物资和工具的情况，发现缺少和不能使用的要及时提出和督促，确保正常使用，检查人员每次检查时要进行详细记录，留存备查。

四、应急物资的调拨由应急办公室统一调度、使用。应急物资调用根据“先近后远，满足急需，先主后次”的原则进行。建立与其他地区、其他部门物资调剂供应的渠道，以备物资短缺时，可迅速调入。

### 五、奖惩措施

1、应急物资如保管不当或挪作他用，造成影响或经济损失的，当事人应当作相应赔偿，情节严重者，加重处罚，构成犯罪的，移交司法机关处理。

2、对责任心强的保管人员，在物资的保管、养护方面有合理的建议或挽回经济损失的，将给予一定的精神和物质奖励。

## 附件 4 环境应急专项经费调查

### 山东联盟化工股份有限公司环境应急专项经费调查

应急救援经费保障是在突发环境事件发生时迅速开展应急工作的前提保障,没有可靠的资金渠道和充足的应急救援经费,就无法保证有效开展应急救援工作和维护应急管理体系正常运转,为此本公司应制定应急救援专项经费保障措施,具体如下:

#### (1) 建立应急经费保障机制

可考虑着眼应对多种安全威胁,完成多样化救援任务的能力需要,按照战时应战、平时应急的思路,将现有应急管理体系中的抢险救援领导机构和各应急救援专业小组有机结合起来,平时领导抢险救援和做好动员准备,战时指挥动员实施职能。应急办公室要把抢险救援经费、物资装备经费等项目进行整合和统一管理。主要职责是:

平时做好动员准备、开展动员演练的经费保障,以及抢险救援经费管理的基础工作,负责对包括应急投入和应急专项资金在内的所有保障基金的管理和运营;制定应对各种自然灾害和突发事件经费保障的应急经费保障预案、紧急状态下的财经执行法规和制度;与包括抢险救援、医疗救护、通信信息在内的各有关职能部门建立紧急状况下的经费协调关系。一旦发生自然灾害或突发紧急事件,经费保障管理机构即成为应急救援经费管理指挥中心,负责召集上述相关部门进行灾情分析和项目论证、救灾资金的紧急动员、各部门资金需求统计和协调、救灾物资的采购和统一支付以及阶段性资金投入使用。

#### (2) 建立有机统一的协调机制

首先要明确经费保障的协调主体及其职责。总体上可考虑依托本公司应急救援领导组建应急救援资金协调管理小组,由企业应急办公室统一管理调度,发生重大自然灾害和突发事件时积极响应防灾救灾经费保障统管部门组织工作。由企业组织抗灾救援工作时,后勤部门应急救援资金协调管理小组对口协调企业防灾救灾经费保障统管部门,申请企业财务资金及时划拨应急保障;其次要进一步理顺企业内部需求上报渠道。经费保障跟着需求走,企业内部需求提不出来,经费申请和下达就缺乏相应依据。企业进行抗灾救灾活动要逐渐形成统计上报制度,并保证企业内部各系统之间信息渠道的顺畅。各救援组可指定专人负责将所需经费保障数额上报至企业抗灾救灾指挥机构,经由抗灾救灾指挥机构专人汇总后及时报送企业应急救援资金协调管理小组审核。

#### (3) 建立可靠的资金保障体系

企业要建立一定规模的应急资金。企业每年在制定安全生产投入计划时要预留部分应急资金，并把这部分应急资金列入企业预算。

#### （4）强化经费保障监管力度

建立全方位监管制度。完善的法规制度是实施经费保障监管工作的根本依据。要健全完善救灾经费管理的规章和管理办法，使经费监管工作有章可循。建立全过程全方位监控机制。监督管理工作要能够覆盖经费筹措募集、申请划拨、采购支付全过程。

#### （5）完善经费保障体系

进一步整合完善在应对环境保护与安全生产等突发事件中制定的各项标准和经费保障管理规定。根据企业安全形势的变化，以及可能发生的突发事件，对救援经费管理规定和相关标准及时修订整理和完善，使应对突发事件的经费保障管理制度更加体系化、规范化、条理化。此外，还要制定针对性和操作性强的应急救援经费保障工作规章。明确相关人员在应急救援经费保障工作中的职责、任务、行动方式、协作办法，形成一套条款详细、操作性强的管理办法，使各部门、各环节在应急救援经费保障中能够相互配合。